

# Zpráva o činnosti v roce 2007



ČESKÁ SPELEOLOGICKÁ SPOLEČNOST  
ZÁKLADNÍ ORGANIZACE 4-01  
LIBEREC



# 1. Zpráva o činnosti výboru ZO.

## 1.1 Složení výboru ZO 2007.

Předseda – Miroslav Vyvadil  
místopředseda – Daniel Horáček  
jednatel - JUDr. Miloslav Juračka  
pokladník, hospodář – Ivan Rous  
revizor – Vladimír Navrátil

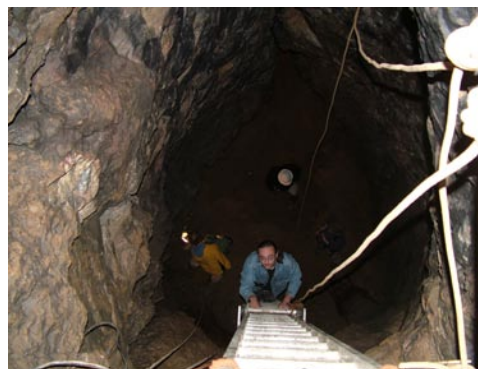
## 1.2 Zpráva pokladníka a hospodáře - příloha č.1

## 1.3 Zpráva revizora - příloha č.2

# 2. Přednášková a popularizační činnost.

**Vývěsní skříňka** na nám. E. Beneše (zodpovídá Vladimír Navrátil) a [www.volny.cz/speleolbc](http://www.volny.cz/speleolbc) (zodpovídá Daniel Horáček)

**Speleologický den** proběhl v plánovaný den, tedy dne 28.7.2007 ve spolupráci ZO 4-01 ČSS a ZO 36/02 ČSOP při SCHKO JH. Oproti minulému ročníku zde byla jedna novinka. V průběhu jarních měsíců členové ČSS vybudovali lezecký trenažér na speleologickou jednolanovou techniku na asi 20 metrů vysoké skalní stěně lomu, hned vedle vstupu do jeskyně. Ten byl v průběhu akce zcela vystrojen a lemoval transparenty obou sponzorů. Lidé co přicházeli na akci přede-



vším lákala možnost nehlédnout do vstupní propásky Hanychovské jeskyně, která je celoročně skrytá za pancéřovými vraty. Navíc ta je zcela nasvětlená halogenovými světly, díky nimž vyniká její impozantnost, krása a mohutnost. Všichni mohou na její dno sestoupit po ukotveném žebříku zajištěný na laně. Toto je dost zdoluhavé a tak se pravidelně před jeskyní tvoří hlouček těch co čekají na vstup do jeskyně. Ty mohou sledovat dovednost jeskyňáři na lanovém trenažéru a nebo na velkém lanovém traverzu, který přemostuje Panský lom v délce 150 m nad jejich hlavami. A nebo si zasoutěžit v bednované (viz. foto), hned vedle lanového trenažéru. Letos nebylo toto kotveno na haky lešení, a umožňovalo toto postavit na sebe i 20 bedýnek, ovšem cenu sponzora obdržel každý kdo jich na sebe dokázal postavit 16. Celkem se akce ve vytrvalém dešti zúčastnilo 65 lidí a celkem 8 pořadatelů se podílelo na přípravě a průběhu akce.

Děkujeme že sponzory náš záměr oslovil, a doufáme v jejich laskavou podporu tohoto projektu i v dalších letech. Zároveň takto děkujeme oběma sponzorům, a to konkrétně LČR s.p. za finanční podporu a ceny do soutěže pro děti, jakožto i pivovaru Konrád za zapůjčení bedýnek do soutěže a věnování cen pro dospělé. Také děkují Vodní záchranné službě ČČK Liberec za zapůjčení lezeckých sedaček pro jištění návštěvníků.



## **Publikační a jiná činnost:**

v roce 2007 nebylo nic publikováno.

## **2. Spolupráce s jinými organizacemi.**

Se základní organizací 36/02 ZO ČSOP při SCHKO JH jsme spolupracovali při údržbě uzávěr jeskyní a v organizaci speleologického dne. Dále na pořádání speleologického dne v Panském lomu jsme spolupracovali s Vodní záchrannou službou – Českého červeného kříže.



### 3. Dřehraniční spolupráce.

S Polskými kolegy z Wroclawske grupy Chiropterologiczne jsme se podíleli na zimním sčítání netopýrů v jeskyních hory Polom. Dále jsem se zúčastnil s Polskými speleoklubem Bobry jejich XIII Mistrzostwa Polski w Technikach Jaskiniowych „Złoty Karabinek“ Wojcieszów 2007. Rovněž s tímto klubem spolupracujeme na výzkumu historického podzemí.



### 4. Zpráva o hospodářské činnosti ZO.

Za provedení propagace firmy LČR s.p. jsem obdrželi částku 5.000,- Kč, kterážto byla použita na financování konání speleologického dne. Dále za kontrolu stavu zajištění OPDD v teritoriálním obvodu BÚ Liberec jsme vyfakturovali MŽP ČR, odboru geologie 8.660,- Kč. V této činnosti na smluvním základě se zadavatelem budeme pokračovat po uzavření nové smlouvy.

### 5. Dotace a granty

V roce 2007 jsme podaly jednu žádost o přidělení grantu na činnost naší ZO ČSS. Ta byla podána do ekofondu města Liberec (konkrétně Speleologický průzkum Hanychovské jeskyně a jeskyní Ještědského krasu), která byla částečně podpořena. Na projekt Speleologický průzkum Hanychovské jeskyně a jeskyní Ještědského krasu bylo původně žádáno o 19.000,- a poskytnutá částka byla 15.000,- Kč. Což způsobilo nemalé problémy při samotné realizaci projektu.

Na realizaci projektu Speleologický den v Panském lomu byl podána žádost o sponzorský dar na částku 11.000,- Kč firmě LČR s.p., která nás podpořila ve výši 5.000,- Kč.

V rámci dotace PPK od AOPK ČR jsme provedli zabezpečení podzemního pivovarského sklepení

na Lemberku. Celková výše dotace činila 55.500,- Kč.

Všechny výše uvedené projekty jsme splnily v celkovém rozsahu, řádně vyčerpaly a vyúčtovaly poskytnuté finanční prostředky. *Za něž donátorům děkujeme.*

### 6. Výzkumná a průzkumná činnost.

Hanychovská jeskyně –Prolongační práce byly všechny směřovány na to aby mohl být výsledek práce sacího bagru co největší. Zpočátku proběhlo dočištění místa zaústění chodby ze vstupní propasti do Esíčka. Zde se ukazuje že tato chodba se a pravděpodobně řešení bude mnohem níže. Další práce se soustředily na uvolnění velkých kamenných bloků a odstranění až houbovitě zvětralého podlahového sintru. Což byl dost náročný úkol, neb tento držel i pohromadě i při značné úrovni rozrušení. Na závěr byly tyto velké kusy z jeskyně vytaženy a umístěny na určené místo. Před odstraněním sintru byl dobře odkryt profil sedimentů z nichž odebral vzorky pro dataci stáří odebraných Dr. P. Bosák včetně vzorku



sinturu. Veškeré vzorky byly přesně určeny polohy odebrání včetně jejich původní orientace (na vzorcích byl označen směr současného magnetického severu a jihu) Tyto vzorky byli převezeny do laboratoře na měření jejich magnetického pole, dle tohoto se dá zjistit stáří. Tato metoda vychází ze změn magnetického pole na zemi, kdy se informace jaké bylo v okamžiku uložení sedimentů a sintrů ukládá přímo do každé částice. Toto se dá změřit a po srovnání s tabulkami uvádějící jak se toto pole v průběhu času měnilo, lze velmi přesně datovat. Bohužel ne všechny vzorky lze snadno datovat. U sedimentu odebraných v Hanychovské jeskyni se ukázalo že jsou dost písčité, a při odběru vzorku v jeskyni se některá zrna pootočila a nelze změřit správně jejich magnetické pole (vzorky se odebírají do plastových nádobek, které se zamažou do sedimentu, pokud jsou tyto sedimenty písčité tak vždy dojde k pootočení těchto zrn o hranu odběrné nádoby). Ze sintru byly nařezány vzorky a poslány k dataci do Varšavy a do Kievu. Kde jsou na toto zařízené laboratoře. Celé toto úsilí vedlo k tomu aby mohl být nasazen na lokalitu sací bagr. Bohužel k tomuto nedošlo, neb to bylo závislé na tom, že tento bude mít i další práci v Liberci, aby jsme nemusely platit jeho přistavení. Vzhledem k tomu že v rozpočtu grantu bylo počítáno s uhrazením služeb spojených s nasazením sacího bagru, byli tyto prostředky přesunuty na nařezání a vybroušení vzorků sintrů pro další studium.

Celkem proběhly tři pracovní akce, na nich se podílely v průměru čtyři lidé, celkem odpracovaly 71 hodin. Dále na výzkumné činnosti na této lokalitě pracovali tři osoby, které zde strávily celkem 12 hodin.

**Rokytku II – Nedobytná jeskyně** - Výzkumné cíle na této lokalitě nejsou už tak náročné a tak byla na tuto lokalitu naplánována jen jedna akce, která proběhla hned z jara. Jejím cílem bylo postupně pokračovat v prolongaci a dočištění přístupu do některých částí jeskyně. Jako první jsme si zvolil směr do puklin pod vchodem do jeskyně, tedy prolongace na dně dómu Evropská Blamáž. Bohužel k průniku nedošlo z časových důvodů. Zůstaly zde dva velké bloky ve značně ukém prostoru které bude zapotřebí ještě rozbít.

Jak již jsem výše uváděl, bylo necháno vybrousit velké množství vzorku sintru pro výzkumné účely. De facto tyto byly odebrány na této lokalitě. Všechny vzorky sintru jsou neskenovány pro detailní studium ve vysoké kvalitě. Celkem na lokalitě bylo odpracováno 35 hodin.

**Západní jeskyně** - V roce 2007 neproběhla žádná prolongační činnost na Západní jeskyni, z důvodu častých dešťů a nestability koncového závahu. Na lokalitě ale probíhala výzkumná činnost, zaměřená na sledování pohybu masivu, zejména vlivem pohybu Lužické poruchy. Na lokalitě byly nainstalovány dva přístroje zaznamenávající pohyb masivu, a to na dvou na sobě kolmých poruchách. Tyto přístroje jsou každý měsíc odečítány. Největší zatím zjištěný posun byl o 0,07mm za pouhý měsíc. Toto je z hlediska geologie poměrně rychlý posun. Na výzkumné činnosti na této lokalitě pracovali tři osoby, které zde strávily celkem 32 hodin na instalaci přístrojů a 6 hodin na jejich odečty.

**Loupežnická jeskyně** – Na této lokalitě nebyla provedena žádná akce. Tak to bude muset počkat dokud zde neproběhne odběr vzorků pro dataci.

**Hliněná jeskyně** – Již začátkem roku 2007 proběhly dvě prolongační akce. Při nichž byly odstraněny zřícené bloky ze vstupní části a došlo k prohloubení jeskyně téměř o jeden metr. Koncem listopadu 2007 jsme lokalit navštívila a provedly předběžný odběr vzorku, zejména podivně přepálené vrstvy sedimentu. Tato byla předána na rentgenovou expertýzu do Prahy. Celkem se obou pracovních akcí zúčastnili 2 osoby, které zde odpracovali 24 hodin a na odborné činnosti zde bylo stráveno 3 hodin.

**Mramorová jeskyně** – Na této lokalitě neproběhla v letošním roce žádná prolongační činnost. Pouze zde byl proveden odběr vzorků sedimentu. Při této činnosti jsme zde strávily 3 hodiny.

**Ještědský kras** – Proběhly dvě akce na dvou lokalitách, kde lze předpokládat možnost průniku do neznámých jeskyní. První z nich byla na lokalitě Georguv větrák. Jedná se o úzkou puklinou odkrytou Starým zemníkem, kde o napojení na podzemní prostory svědčí v chladných dnech velké množství unikající páry z uvedené pukliny. Práci spočívajících v odkopání sutového kužele před puklinou a rozšiřování této pukliny se zúčastnili 5 lidí. Další akce proběhla na Rašovce v opuštěném vápencovém lomu. Zde se nachází zaasidimnetovaná puklinová jeskyně. Při této akci jsme odkryli





celkem 4 metry této jeskyně, ta zcela jistě ještě pokračuje dál, bohužel v příliš úzkém profilu, pro další postupy bude nutné tento rozšířit. Akce se zúčastnily 4 osoby. Lokality nebyla zatím zdokumentována.

Další akce byla zaměřena na úpravu vývěru na Base. Původní dřevěná stříška již se totálně rozpadala a hrozilo riziko že nebude možné zde nabrat pitnou vodu pro terénní stanici na Malé Base. Z tohoto důvodu byla vyrobena nová nerezová stříška a dopravena na místo, kde byla umístěna a zabetonována. Použitý materiál je trvalým řešením na rozdíl od původního, i když hezčího dřevěného zastřešení. Celkem na těchto akcích bylo odpracováno 69 hodin.

### **Speleopotápění:**

**Akce Mexiko** - .....

### **Montanistika:**

**Česko** - Dokončili jsme archeologický výzkum na přístupných interiérech novoměstských štol a nálezy byly odevzdány do archeologické sbírky Severočeského muzea v Liberci. V Novoměstském revíru se nyní pozornost obrací na zbytky tavírny a pochwerků a jejich přesnou lokalizaci. Petr Holub téměř dokončil archivní výzkum a tedy i vyčerpал archivní zdroje pro novoměstský revír. Pracujeme na velké 3D mapě celého ložiska.

P. Holub a I. Rous se zúčastnili konference Archeologica technica, kde přednesli příspěvky k historii dolu Zeche v Kryštofově údolí, o vodotěžném stroji a hornických nástrojích. Sborník bude k dispozici od března 2008.

Byla zpracována mapa hnědouhelných dolů frýdlantského výběžku a dále se pracuje na mapě hnědouhelného dolování u Hrádku nad Nisou. Rýsuje se možnost explorační jedné z posledních hnědouhelných štol.

Ve spolupráci se státním podnikem Povodí Labe jsme se zaměřili na stavbu přepouštěcích štol jizerskohorských přehrad, na jejich historii a souvislosti s báňskou technikou. Výsledky budeme publikovat v některém z regionálních sborníků.

Podařilo se vytvořit „absolutní seznam důlních děl“ pro okres Liberec, včetně úpravárenských objektů a dalších, který bude průběžně doplňován a opravován. Seznam zahrnuje i již neexistující důlní díla i na samotném území Liberce. Rozpracovaný je i seznam veškerých lomů okresu Liberec se základem v soupisu lomů z roku 1946.

Spolu s M. Přibílem jsme se zúčastnili akce Bienále industriální stopy, kde jsme vystavovali fotografie dolů a lomů. Na rok 2009 byla domluvena putovní výstava v německých muzeích.

Z menších akcí lze jmenovat mapování podzemních prostor pro město Liberec, objevení starých, zatím nezmapovaných důlních děl v oblasti BVP Ralsko, V. Navrátil okopíroval mapy Krupky a Cínovce z mapového archivu Geofondu a lokality byly několikrát navštíveny.



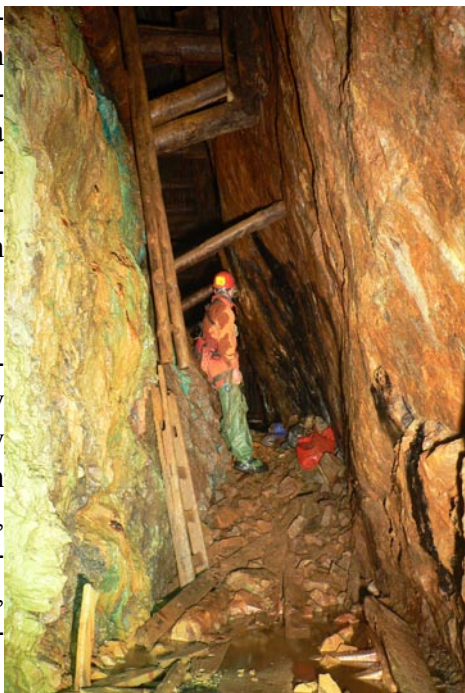
**Polsko** - V roce 2007 probíhal výzkum zaměřený na zbytky hornické činnosti na Gierczyńském pásmu. Všechny dostupné štoly byly zdokumentovány a stále ještě probíhá jejich inventarizace a přesné zaměření. Ve spolupráci s muzeem v Zabrze a archivem v Katowicích, kam byla přemístěna sbírka map Wrocławského horního úřadu, nadále probíhá i archivní

výzkum. Předpokládaným výstupem budou digitalizované mapy cínového a kobaltového ložiska Gierczyn, respektive jejich publikační verze.

Nejrozsáhlejší výzkum byl prováděn na dole Wilhelm a Bergmantrost w Radzimowicích mezi Bolkowem a Jelení horou. Ve spolupráci s polskými kolegy byly zajištěny veškeré dostupné archivní materiály a důl je nyní podrobně zmapován. K dispozici jsou jak aktuální mapy, tak i Axonometrické mapy původního stavu. Výzkumy se zaměřily na následující oblasti: zimování netopýrů (Horáček, J. Furmankiewicz), archeologie (Rous, Janoušek), výskyt plísní a bakterií (Chlebický, Leugnerová), historie (Rous, Strek), aktuální mapování (Rous, J. Furmankiewicz, Strek). Mnohé informace o dolu dodal přímý potomek A. Lüschtitze vlastního dolu v 19. století W. von Wackerbarth žijící v Itálii, který zároveň obdržel fotodokumentaci dolu a výsledky výzkumu. Materiály, obsahující i dílčí výsledky nedokončeného výzkumu dolu Ewelina, budou použity pro knihu o rodině Lüschtitzů.

V. Navrátil zpracoval podrobnou mapu starých uhelných šachet a štol v okolí Walbrzycha v situaci ze začátku 20. století. Za účelem ověření a zdokumentování byla provedena jednodenní pochůzka po starých šachtách.

Především povrchové pochůzky se uskutečnily v lokalitách Miedzianka, Janowice Wielkie, Jelenia góra, Czarnow a Sklarska Poreba.



Ve dvou výjezdech byly uskutečněny mapovací práce v dole Konstantin v Braszowicích u Kladska, který je přímo ohrožen povrchovou těžbou.

Základní mapovací výzkum proběhl i na hnědouhelných dolech mezi Lubaní a Zhořelcem, kde byly objeveny i dvě kompletně vstrojené šachty z poloviny 20. století. Výzkum bude pokračovat i v roce 2008.

Po domluvě budou veškeré archeologické nálezy

z polských dolů odevzdány do muzea v Jelení hoře do jedné sbírky. Pomyslnou hranicí pro odevzdávání nálezů do jelenohorského muzea je severojižní linie procházející Bolkowem - nálezy z lokalit ležících východně od této linie by měly být odevzdávány na Wroclawskou univerzitu.

**Rumunsko** - Ve složení V. Navrátil, M. Příbil a I. Rous byla podniknuta cesta po nedávno opuštěných dolech v severním a středozápadním Rumunsku. Systematicky byla navštívena a zdokumentována ložiska Baia Sprie, Baiut, Cavnic, Herja, Ilba, Rosia Montana a Suior. Z ložiska Suior byla získána značná část dokumentace dolu. Po návratu z akce byl navázán kontakt s firmou Rosia Montana Gold corporation - Gabriel a bylo požádáno o povolení vstupu do dolů an květen 2008 za účelem fotodokumentace.



## 7. Různé.

**Speleoforum 2006** - účast členů ZO Vývadil, Horáček, Navrátil.

## 8. Seznam členů ZO 4-01 Liberec k 31.12.2006

- příloha č. 3

## 9. Přehled plánovaných akcí.

- 5.4.2008..... Hanychovská jeskyně
- Duben 2008..... SPELEOFORUM
- 10.5.2008..... Nedobytná jeskyně
- 31.5.2008..... Hanychovská jeskyně \*1
- 21.6.2008..... Západní jeskyně
- léto 2008..... EXPEDICE (Slovensko nebo jinam?)
- 26.7.2008..... Speleologický den
- 23.8.2008..... Hanychovská jeskyně \*1
- 20.9.2008 ..... Západní jeskyně
- 11.10.2008..... Hanychovská jeskyně \*1
- 1.11.2008..... Mramorová a Hliněná jeskyně

\*1 akce může být přesunuta na Basu, bude operativně uzpůsobeno dle počtu účastníků akce

**Dříloha ř.1**  
**Zpráva hospodáře a pokladníka**  
**o hospodaření**

**Dříloha ř.2**  
**Zpráva revizora**



**Dříloha ř.3**  
**Seznam řlenů ZO4-01 Liberec k 31.12.2007**

řlenství	PŘIJMENÍ a JMÉNO	PRŮKA	DAT. NAR	Adresa
řádný	Fanta Jaroslav	847	16.7.1959	Moravská 125 460 10 Liberec-Ostašov
řádný	Homolka Břetislav	3962	26.5.1965	Žižkova 97 Bakov nad Jizerou
řádný	Honců Milan	3552	28.5.1980	Květinová 482468 02 Rychnov u Jab.n/N.
řádný	Horáček Daniel	2692	10.9.1972	Sametová 721 460 01 Liberec 6
řádný	Horušický Reiner	853	15.6.1933	Kateřinská 136 460 14 Liberec 14
řádný	Janoušek Radek	3143	7.4.1974	Na řekané 278/1 460 01 Liberec 1
řádný	Juračka Miroslav	1989	25.12.1957	Rumburská 136 463 11 Liberec 30
řádný	Kavan Jiří	859	2.1.1959	Fojtka 195 463 22 Mníšek
řádný	Kopecký Ondřej	3895	12.10.1977	Řádová 430 Stráž nad Nisou
řádný	Kunc Radovan	2301	24.6.1960	Kostelní vrch 473 468 71 Lučany n.Nisou
řádný	Leugnerová Gabriela	NČ	15.11.1968	Franklinova ul. 46015 Harcov Liberec
řádný	Linka Ivan	3846	17.4.1979	Maršovice 77
řádný	Malík Jiří ml.	NČ	15.6.1971	5.května 37/26460 01 Liberec 1
řádný	Malík Jiří st.	861	29.9.1944	5.května 37/26460 01 Liberec 1
řádný	Mertlík Jan	NČ	10.3.1964	Tisovka 2 511 01 Turnov
řádný	Navrátil Vladimír	3464	28.11.1967	Táborská 58/15 460 08 Liberec 8
řádný	Pašek Jaroslav	3572	24.8.1974	Jasná 373 460 00 Liberec 15
řádný	Prskavec Ladislav	865	18.6.1945	Žižkovo nám. 1082/16 460 01 Liberec 1
řádný	Rous Ivan	4013	7.5.1978	Aloisina výšina 638/120 460 15 Liberec 15
řádný	Roženský Vladimír	866	16.9.1947	Dlážděná 1424 463 11 Liberec 30
řádný	Šrejma David	2691	27.7.1974	Zámecký vrch 1403 LBC- Vratislavice
řádný	Šrek Jakub	4012	15.4.1983	Halasova 893/4 460 06 Liberec 6
řádný	Tengler Dalibor	869	14.1.1947	Svatoplukova 448/27 460 01 Liberec 4
řádný	Tomáš Jaroslav	872	8.9.1943	Vysoká 174/16460 10 Liberec 10
řádný	Tomáš Ladislav	871	5.12.1945	Národní 344 460 08 Liberec 8
řádný	Velechovský Václav	873	18.1.1948	Baltská 607/26 460 14 Liberec
řádný	Vurm Vlastimil	875	23.11.1960	Aloisina výšina 664 460 15 Liberec 15
řádný	Vyvadil Miroslav	3241	25.10.1964	Burianova 915/3 460 06 Liberec
řádný	Žilka Bronislav	3896	13.11.1977	Schwarzova 389 46303 Stráž na Nisou



© 2007

ČESKÁ SPELEOLOGICKÁ SPOLEČNOST  
4-01 ZO LIBEREC

Burianova 915/3, 460 06 Liberec 6

602 288 482 , nebo 603 780 392

e.mail: [speleolbc@volny.cz](mailto:speleolbc@volny.cz)

[http:// www.volny.cz/speleolbc](http://www.volny.cz/speleolbc)