

Technická univerzita v Liberci

FAKULTA PŘÍRODOVĚDNĚ-HUMANITNÍ A PEDAGOGICKÁ

Katedra: Katedra historie
Studijní program: Historická studia
Studijní obor: Kulturněhistorická a muzeologická studia

SPELEOLOGIE NA LIBERECKU 1958 – 1989
SPELEOLOGY IN THE LIBEREC REGION
1958 – 1989

Bakalářská práce: 2013–FP–KHI– 0153

Autor:
Jana STĚHULKOVÁ, DiS.

Podpis:

Vedoucí práce: PhDr. Pavel Smrž

Konzultant:

Počet

stran	grafů	obrázků	tabulek	pramenů	příloh
77	0	22	0	11	23

V Liberci dne: 15. 07. 2013

TECHNICKÁ UNIVERZITA V LIBERCI
Fakulta přírodovědně-humanitní a pedagogická
Akademický rok: 2011/2012

ZADÁNÍ BAKALÁŘSKÉ PRÁCE

(PROJEKTU, UMĚLECKÉHO DÍLA, UMĚLECKÉHO VÝKONU)

Jméno a příjmení: **Jana Stěhulková, DiS.**
Osobní číslo: **P10000767**
Studijní program: **B7106 Historická studia**
Studijní obor: **Kulturněhistorická a muzeologická studia**
Název tématu: **Speleologie na Liberecku 1958 - 1989**
Zadávající katedra: **Katedra historie**

Z á s a d y p r o v y p r a c o v á n í :

Cílem bakalářské práce je zpracovat historii speleologie na Liberecku od založení Krasové sekce pod Národním muzeem v roce 1958 až po rok 1989, zhodnotit fungování spolků, místa, kde působily a jaké uskutečnily objevy.

Při zpracování bakalářské práce se bude vycházet především z výzkumu pramenů, z fondů archivu Národního muzea, archivu České speleologické společnosti a soukromých archivů a sbírek členů ZO ČSS 4-01. Nedílnou součástí bude také uskutečnění rozhovorů s pamětníky.

Rozsah grafických prací:

Rozsah pracovní zprávy:

Forma zpracování bakalářské práce: **tištěná/elektronická**

Seznam odborné literatury:

Československý kras: [Sborník]. Roč. 12. 1959. 1. vyd. Praha: NČSAV, 1960.

Frank, Tomáš a kol. Horolezecká abeceda. Praha: Epoque, 2009. ISBN 978-80-87027-35-6.

Gunn, John. Encyclopedia of caves and karst science. New York: Fitzroy Dearborn, 2004. ISBN 1-57958-399-7.

Hromas, Jaroslav, ed. a kol. Chráněná území ČR. XIV., Jeskyně. Vyd. 1. Praha: Agentura ochrany přírody a krajiny ČR, 2009. ISBN 978-80-87051-17-7.

Jakál, Jozef et al. Praktická speleológia. 1. vyd. Martin: Osveta, 1982.

Matýsek, Radomil. Speleoalpinismus. Díl 1. 1. vyd. Praha: Česká speleologická společnost, 1993. ISBN 80-900198-9-7.

Palmer, Arthur N. Cave geology. Dayton, Ohio: Cave Books, 2007. ISBN 978-0-939748-66-2.

Panoš, Vladimír. Karsologická a speleologická terminologie: výkladový slovník s ekvivalenty ve slovenštině a jednacích jazycích Mezinárodní speleologické unie (UNESCO) (angličtina, francouzština, italština, němčina, ruština, španělština). Žilina: Knižné centrum, 2001. ISBN 80-8064-115-3.

Studijní texty: speleolog 1. stupně. Praha: Česká speleologická společnost, 1986.

Vinklát, Pavel, D. Jeskyňáři z "Ještědského krasu". Jizerské a Lužické hory. 1998, roč. 3, č. 9-10, s. 8-10.

Vedoucí bakalářské práce:

PhDr. Pavel Smrž

Katedra historie

Datum zadání bakalářské práce:

27. dubna 2012

Termín odevzdání bakalářské práce:

26. dubna 2013



doc. RNDr. Miroslav Brzezina, CSc.

děkan

L.S.



PhDr. Jaroslav Pažout, Ph.D.

vedoucí katedry

V Liberci dne 27. dubna 2012

Čestné prohlášení

Název práce: Speleologie na Liberecku 1958 – 1989
Jméno a příjmení autora: Jana Stěhulková
Osobní číslo: P10000767

Byl/a jsem seznámen/a s tím, že na mou bakalářskou práci se plně vztahuje zákon č. 121/2000 Sb. o právu autorském, právech souvisejících s právem autorským a o změně některých zákonů (autorský zákon), ve znění pozdějších předpisů, zejména § 60 – školní dílo.

Prohlašuji, že má bakalářská práce je ve smyslu autorského zákona výhradně mým autorským dílem.

Beru na vědomí, že Technická univerzita v Liberci (TUL) nezasahuje do mých autorských práv užitím mé bakalářské práce pro vnitřní potřebu TUL.

Užiji-li bakalářskou práci nebo poskytnu-li licenci k jejímu využití, jsem si vědom povinnosti informovat o této skutečnosti TUL; v tomto případě má TUL právo ode mne požadovat úhradu nákladů, které vynaložila na vytvoření díla, až do jejich skutečné výše.

Bakalářskou práci jsem vypracoval/a samostatně s použitím uvedené literatury a na základě konzultací s vedoucím bakalářské práce a konzultantem.

Prohlašuji, že jsem do informačního systému STAG vložil/a elektronickou verzi mé bakalářské práce, která je identická s tištěnou verzí předkládanou k obhajobě a uvedl/a jsem všechny systémem požadované informace pravdivě.

V Liberci dne: 15. 07. 2013

.....
Jana Stěhulková

Poděkování

Ráda bych poděkovala vedoucímu mé bakalářské práce PhDr. Pavlu Smržovi, za jeho čas, trpělivost, podnětné připomínky a vstřícnost. Dále poděkování patří mé rodině a přáteli za jejich podporu a pomoc při studiu a v neposlední řadě všem přátelům jeskyňářům, kteří mě podpořili při psaní této práce, především pak Jiřímu Malíkovi, Bohumilu Horušickému a Vladimíru Roženskému.

Anotace

Bakalářská práce pojednává o historii liberecké speleologické skupiny od založení Krasové sekce Sboru ochrany přírody Národního muzea v Praze v roce 1958, přes Speleoklub při závodním klubu Železničních opraven a strojůren, Krasovou sekci TIS Liberec, vznik České speleologické společnosti, až po rok 1989. Práce se zabývá činností spolků, jejich fungováním, vývojem, významnými událostmi a učiněnými objevy. Součástí bakalářské práce je také podkapitola o činnosti Pionýrského zájmového kroužku jeskyňářského při 10. ZDŠ v Liberci – Ruprechticích, který byl veden členy Krasové sekce TIS Liberec.

Klíčová slova: Liberec, speleologie, Krasová sekce, TIS, Česká speleologická společnost, jeskyňáři, jeskyně, kras, pseudokras, Ještěd

Abstract

The thesis covers the history of speleological group in Liberec from the founding of Karst section body of the nature conservation of National Museum in Prague in 1958, as well as it covers history of Speleoclub, Karst section TIS Liberec and Czech speleological society until 1989. The thesis revolves around activities of these clubs and societies – around their evolution, significant events and discoveries. One chapter deals with activities of Pioneer speleological hobby at elementary school in Liberec – Ruprechtice, which was led by members of Karst section TIS Liberec.

Key words: Liberec, speleology, Karst section, TIS, Czech speleological society, cavers, cave, karst, pseudokarst, Ještěd

Obsah

Seznam použitých zkratk.....	8
Úvod.....	9
1 Speleologie jako pojem.....	12
2 Vývoj speleologie a speleoalpinismu v ČR.....	14
2.1 Počátky speleologie na Liberecku.....	16
3 Krasová sekce Liberec.....	19
4 Speleoklub při závodním klubu Železničních opraven a strojírén.....	27
5 TIS – Svaz pro ochranu přírody a krajiny.....	29
5.1 Pionýrský zájmový kroužek jeskyňářský při 10. ZDŠ v Liberci – Ruprechticích	37
6 Česká speleologická společnost.....	43
Závěr.....	52
Použité prameny a literatura.....	54
Použité prameny.....	54
Použitá literatura.....	55
Internetové zdroje.....	60
Rozhovory.....	60
Seznam příloh.....	61

Seznam použitých zkratk

ČSS – Česká speleologická společnost

KS – Krasová sekce

KSSPPOP – Krajské středisko státní památkové péče a ochrany přírody

MK – Ministerstvo kultury

NM – Národní muzeum

ODPM – Okresní dům pionýrů a mládeže

ONV – Okresní národní výbor

OOVB – Obvodní oddělení Veřejné bezpečnosti

PS VB – Pomocná služba Veřejné bezpečnosti

SÚPPOP – Státní ústav památkové péče a ochrany přírody

TJ – Tělovýchovná jednota

ZDŠ – Základní devítiletá škola

ZO – Základní organizace

ŽOS – Železniční opravny a strojírny

Úvod

„Jedno z posledních míst na zemi kam ještě nevškočila lidská noha a kde ještě můžete cítit radost prvních objevitelů, jsou podzemní prostory ukryté hluboko pod našima nohama. Nádherné jeskyně, hluboké propasti, tajemné podzemní doly, továrny a protiletcké kryty, to vše je ukryto v podzemí Liberecka.“¹ I když Liberecký kras není tak monumentální jako kras Moravský nebo jiný, přesto je krásný a unikátní. Tato skutečnost byla již v minulosti známá některým lidem, kteří se o tuto činnost začali zajímat. A těsně po válce se začala v Liberci formovat skupina lidí, která vytvořila základ pro další generace jeskyňářů, kteří tu působí dodnes.

Záměrem mé práce je sepsat dosud nezpracovanou historii této liberecké speleologické skupiny, jejíž vznik spadá do padesátých let dvacátého století jako Krasová sekce Sboru ochrany přírody pod Národním muzeem v Praze. Zaznamenat její vývoj až k průlomovému roku 1989.

Pro zpracování historie liberecké speleologie, mě vedl mimo jiné i můj osobní zájem, jelikož jsem již několik let sama členkou základní organizace 4-01 České speleologické společnosti. O historii skupiny jsem se sama zajímala, ale kromě několika článků nebo z vyprávění kolegů se nebylo možné dozvědět více.

K porozumění celé práce je nutné vysvětlit některé pojmy související s tématem. Těmito pojmy bych se ráda stručně zabývala v první kapitole. Jde především o význam slova speleologie obecně a dalších hlavních názvů věd a činností s ní souvisejícími.

Podobně je pro vznik speleologie na Liberecku důležité, alespoň stručně popsat vývoj speleologie na území dnešní České republiky, který s tímto tématem úzce souvisí. Také bych ráda alespoň stručně nastínila, co předcházelo zájmu o speleologii v oblasti Ještědu a Jizerských hor, před vznikem Krasové sekce Liberec v roce 1958.

Po těchto úvodních kapitolách se zaměřím přímo na chronologický vývoj liberecké skupiny, nejprve jako Krasová sekce Sboru ochrany přírody pod Národním muzeem v Praze, přes Speleoklub při závodním klubu Železničnických oprav a strojírů, 31. základní skupinu TIS Krasové sekce Liberec až ke vzniku České speleologické

1 ZO ČSS 4-01 Liberec [online]. [vid. 31. 1. 2013]. Dostupné z: <http://www.speleolbc.cz/>

společnosti, kde liberecká skupiny dostala označení ZO 4-01. Ráda bych také popsala činnost Pionýrského zájmového kroužku jeskyňářského při 10. ZDŠ v Liberci – Ruprechticích, který byl veden členy Krasové sekce TIS Liberec.

Při tvorbě první kapitoly týkající se vysvětlení pojmů souvisejících se speleologií, mi nejvíce pomohl výkladový slovník Vladimíra Panoše *Karsologická a speleologická terminologie*. K vysvětlení vývoje speleologie na našem území, jsem nejvíce čerpala z článku Františka Skřivánka „Dějiny speleologie na území ČSSR“ vydaném ve sborníku *Československý kras*. Tento článek popisuje dějiny poznávání jeskyní od nejstarších dob až do počátku 20. století. Další knihou, která se stala jakousi biblí jeskyňářů je *Moravský kras I* od Karla Absolona, kde se první kapitola věnuje historii objevování jeskyní v Moravském krasu.

Historie liberecké speleologické skupiny nebyla dosud zpracována, kromě stručných zmínek v několika článcích v novinách nebo sbornících a kapitole „Jeskyňářství v Ještědském krasu“ v knize *Ještěd, hora sportů a turistiky*.

Jako primární pramen k popsání vývoje Krasové sekce sboru ochrany přírody Národního muzea v Praze, mi posloužila *kronika Krasové sekce*, sepsaná a ilustrovaná členem speleologické skupiny Bohumilem Horušickým. V kronice jsou vedeny především záznamy ze schůzí a akcí Krasové sekce se jmény zúčastněných, které zaznamenávají období, od založení Krasové sekce 14. ledna 1958 do 5. srpna 1964. Pro doplnění informací bylo použito materiálů z archivu Národního muzea, soukromých archivů, článků sborníku *Československý kras*, článků z místních periodik a rozhovoru s bývalým členem Krasové sekce Liberec a autorem její kroniky, Bohumilem Horušickým. Vzhledem k tomu, že skupina byla předmětem zájmu Státní bezpečnosti, se ve fondu ZSGŠ, sign. a. č. 1899 v Archivu Bezpečnostních složek, nacházela poměrně podrobná zpráva o činnosti Krasové sekce Liberec a jejích členech.

K zaznamenání činnosti Speleoklubu při závodním klubu ŽOS, později přeměněného do Krasové sekce TIS Liberec, mi posloužily především materiály ze soukromého archivu Jiřího Malíka a z fondu ONV, kart. 2708 Státního okresního archivu Liberec, kde se nacházela část výročních zpráv a dokumenty k zániku 31/4 Krasové sekce TIS Liberec. Tyto informace byly doplněny rozhovorem s bývalým předsedou Speleoklubu

a Krasové sekce TIS Jiřím Malíkem a „Zprávami o činnosti KS Společnosti NM v Praze“, později „Krasové sekce Tisu – Svazu pro ochranu přírody a krajiny“, jež psal Jaroslav Hromas ve sborníku *Československý kras*. Jako pramen k podkapitole týkající se Pionýrského kroužku jeskyňářského vedeného členy KS TIS Liberec, mi posloužila *kronika Pionýrského zájmového kroužku jeskyňářského při 10. ZDŠ v Liberci – Ruprechticích*, která zachycuje období, od vzniku kroužku 4. října 1972 do 15. června 1975.

Poslední část týkající se vzniku České speleologické společnosti a jejího vývoje do roku 1989, byla sepsána za pomoci Výročních zpráv uložených v archivu České speleologické společnosti, materiálů soukromého archivu a rozhovoru s bývalým předsedou ZO 4-01 ČSS Jiřím Malíkem a článků ze sborníku ČSS *Stalagmit a Československého krasu*.

Vedle pramenů a literatury jsem vycházela též z rozhovorů s některými členy skupiny, z důvodu zachování autenticity jsem jejich výpovědi ponechala v hovorové řeči, podobně jsem postupovala i u citací z kronik.

1 Speleologie jako pojem

Karsologie je „interdisciplinární systém věd, zabývající se komplexně zkoumáním krasu jako osobitého geosystému se složitými vnitřními i vnějšími interakcemi a zkoumáním podmínek a způsobů efektivní ochrany při jeho racionálním využívání v socioekonomické praxi.“² Z termínu speleologie jsou potom odvozeny obory, které se zabývají podpovrchovou úrovní krasu. Speleologie je termín vytvořený spojením řeckých slov spēlaion (jeskyně) a logos (věda),³ „pro vědní obor zabývající se studiem krasu, především jeskyní“⁴, ale také na činnost v nekrasových jeskyních a v jiných nekrasových prostorách jako je historické podzemí vytvořené lidskou činností.

„Speleologický výzkum slouží k objevování jeskyní nebo jejich částí, získávání základních poznatků o jeskyních a jiných krasových, či pseudokrasových jevech a k objasňování příčinných souvislostí mezi jeskyněmi a těmito jevy. Metody speleologického výzkumu zahrnují speleologický průzkum a dokumentaci jeskynních prostor, hydrologická, klimatická a jiná pozorování a měření, odběry vzorků jeskynních výplní, biospeleologický výzkum a případně jiné činnosti směřující k získávání těchto poznatků. Speleologický výzkum je využíván také při výzkumech umělých podzemních prostor.“⁵

V rámci speleologie se především díky souhrnu praktických činností prováděných v podzemí, rozvíjejí specializované činnosti, jako je speleoalpinismus a speleopotápění. Tyto obory si vynutily vznik úzce specializované disciplíny speleozáchranářství.⁶

2 PANOŠ, Vladimír. *Karsologická a speleologická terminologie: Výkladový slovník s ekvivalenty ve slovenštině a jednacích jazycích Mezinárodní speleologické unie (UNESCO) (angličtina, francouzština, italština, němčina, ruština, španělština)*. Žilina: Správa slovenských jaskýň, 2001. ISBN 80-8064-115-3, s. 186.

3 Zavedený francouzským krasovým badatelem Edouardem A. Martelem (1859–1938)

4 PANOŠ, Vladimír., pozn. 2, s. 84.

5 *Česká speleologická společnost*, pozn. 1.

6 FRANK, Tomáš et al. *Horolezecká abeceda*. Praha: Epoque, 2010. ISBN 978-80-87027-35-6, s. 336.

Speleoalpinismus je oborem, který se zabývá především zdoláváním „příkrých skalních stěn exokrasového⁷ reliéfu i endokrasových⁸ vertikálních dutin (propastí)⁹ za pomoci umělých pomůcek a lan. Pro tuto techniku je již zapotřebí určitá lezecká příprava a znalost speleoalpinistické techniky. „Speleopotápěním se rozumí potápění v jeskyních, ponorech či vyvěračkách a jiných krasových či nekrasových vodách...“¹⁰

7 Tzn. povrchový kras

8 Tzn. podzemní kras

9 PANOŠ, Vladimír., pozn. 2, s. 185.

10 Česká speleologická společnost, pozn. 1.

2 Vývoj speleologie a speleoalpinismu v ČR

Jistý vztah mezi člověkem a jeskyněmi tu byl už od pradávna, kdy lidé využívali jeskyně jako úkryt nebo dokonce jako své sídlo. To se samozřejmě se zvyšováním životních nároků změnilo, ale přesto, že podzemí nakonec opustili, jeskyně se staly inspirací pro stavbu jejich obydlí. S postupem doby byly jeskyně vnímány spíše jako místo, kde se ukrývají temné síly nebo bytosti. Přesto se našli lidé, kteří do podzemí pronikali, ať už ze zvědavosti nebo za získáním nerostného nebo jiného¹¹ bohatství, které podzemí ukrývalo.

Česká republika samozřejmě nemůže konkurovat rozlohou ani důležitostí francouzským, slovenským nebo jiným význačným krasovým oblastem, přesto se i zde nacházejí významné a rozmanité lokality. Je celkem zřejmé, že počátky speleologie v ČR vznikaly právě v Moravském krasu, odkud také pocházejí první písemné zmínky o zkoumání krasového podzemí.

Již v době vlády Rudolfa II. v roce 1609 popsal ve svém alchymisticko-medicínském spisu lékař A. Boetius jeskyně v Křtinském údolí v Moravském krasu a v podstatě velmi dobře odhadl proces tvorby krápníků¹² Právě císař Rudolf II. se stal jedním z prvních organizátorů průzkumu jeskyní, když vyzval majitele panství¹³ v lokalitě Geldloch u Ötscheru k vyslání výpravy a k popisu lokality.

První kartografický údaj týkající se jeskyní, se nachází v mapě Moravy Jana Ámose Komenského z roku 1627. Na této mapě je zakreslena Hranická propast. V roce 1663 se poprvé v písemných dokumentech zmiňuje o propasti Macocha, „*ķterou na str. 31 a 32 svého popisu líčí jako „ingens vorago“, tj. obrovskou propast. Připojuje doslovný překlad vyličení Macochy...*“¹⁴ řeholník zábrdovického kláštera Martin Alexander Vigsius.

11 V 15. století byly jeskyně využívány jako dílny pro padělání mincí. Tato činnost se prováděla např. v dnes již zničené jeskyni Čertově díře v Štramberském krasu, ale i v Koněpruských jeskyních, kde byl padělán tzv. pražský haléř, apod.

12 SKŘIVÁNEK, František. Dějiny speleologie na území ČSSR. In: *Československý kras*, 1978, roč. 30. Praha: Nakladatelství československé akademie věd, s. 96.

13 Freiding Reicherta von Streim

14 ABSOLON, Karel. *Moravský kras I*. Brno: Academia, 1970, s. 21.

„Speleologie v dnešním pojetí (zkoumání a dokumentace podzemních prostor) vznikla až v 18. století, kdy se spolu s rozvojem vědních oborů předmětem bádání stávají také jeskyně.“¹⁵ Jako prokazatelně první sestoupil na dno Macochy v roce 1723 provinciál řádu Minoritů Lazarus Schopper. A právě rok 1723 se stává jistým mezníkem, který můžeme považovat za počátek objektivního poznávání krasu a jeskyní.¹⁶ Roku 1748 následovala expedice horníků z iniciativy císařského dvorního fyzika a matematika Johannese A. Nagela, který je se stal zakladatelem „regionální speleologie“ v ČR¹⁷ a autorem prvního odborně speleologického spisu, ze kterého se dva odstavce týkají Moravy a nesou název: *Von der bei dem Dorff Schloup in Mähren gelegenen Höhle* a *Von einem in Mähren befindlichen Abgrunde der Mazocha gennant*.¹⁸ Velmi významným badatelem zabývajícím se jeskyněmi byl ke konci 18. století J. K. Rudczinský, který „uspořádal zdařilý sestup do Macochy a v roce 1784 sestavil její mapu.“¹⁹

V 19. století již docházelo k mnoha systematickým průzkumům jeskyní, ať už po stránce archeologické nebo speleologické. Od roku 1852 je to například dr. J. Wankel, který prováděl průzkum jeskyní Moravského krasu. Na jeho výzkumy ke konci století navázali Martin Kříž a Florián Koudelka, „kteří sepsali systematickou topografii Moravského krasu“²⁰ nebo Karel Maška, jenž od počátku svého výzkumu v roce 1879 prozkoumal mnoho jeskyní a v jeskyni Šipka objevil slavnou čelist neandrtálce.²¹

S příchodem 20. století vstupuje do dějin speleologie osoba prof. dr. Karla Absolona, se kterým přichází nová éra, kterou „lze charakterizovat pronikáním do podzemí pomocí rozsáhlých technických prací, mnohdy až vysloveně důlní technikou. Absolon tak zahájil období organizovaného, vědecky a technicky podloženého objevitelského průzkumu, ve kterém máme světové prvenství.“²² Vedle Absolona se proslavili i další osobnosti jako např. V. J. Procházka, A. Boček, K. Divíšek, J. Suchánek a další. Centrem výzkumu se

15 MOTYČKA, Zdeněk, TÁSLER, Radko. *Podzemí neznámé: 30 let České speleologické společnosti ve fotografii*. Praha: Česká speleologická společnost. ISBN 978-80-254-5250-9, s. 8.

16 SKŘIVÁNEK, František., pozn. 12, s. 98.

17 SKŘIVÁNEK, František., pozn. 12, s. 100.

18 ABSOLON, Karel., pozn. 14, s. 26.

19 SKŘIVÁNEK, František., pozn. 12, s. 101.

20 KUČERA, Bohumil, HROMAS, Jaroslav, SKŘIVÁNEK, František. *Jeskyně a propasti v Československu*. 1. vyd. Praha: Academia, 1981, s. 17.

21 SKŘIVÁNEK, František., pozn. 12, s. 102.

22 SKŘIVÁNEK, František., pozn. 12, s. 103.

stal Moravský kras, kde se čeští speleologové sdružovali v jeskynní sekci Přírodovědeckého klubu v Brně a němečtí speleologové v Gruppe für Höhlenforschung VDT. V roce 1930 byla založena Krasová komise při Klubu čs. Turistů v Praze, která se zabývala výzkumem krasu a jeskyní zaměřeným na vědecké a turistické účely.²³

V období 2. světové války bylo zničeno nebo poškozeno velké množství jeskyní, především v Moravském krasu, které byly využívány jako továrny nebo jako jiné podzemní objekty. Takto zasaženy byly např. jeskyně Výpustek v Křtinském údolí, část Býčí skály, jeskyně Kůlna, Michalka a další. Jiné jeskyně zase sloužily odbojové činnosti a především slovenské jeskyně, byly využívány jako úkryt partyzánů.²⁴

„Zpočátku šlo o vědecké výpravy, k jejichž uskutečnění bylo zapotřebí hodně času, materiálu a peněz. Bádání v jeskyních tak bylo plně závislé na tom, zda se nadšeným organizátorům výzkumů podařilo získat přízeň bohatých jednotlivců ochotných takové akce financovat.“²⁵ Prudkým vývojem ale speleologie prošla po 2. světové válce. V této době dochází k postupnému zvyšování životní úrovně a s tím přichází i nárůst volného času. Speleologie už nebyla doménou pouze několika vědců, kteří byli závislí na finanční podpoře svých bohatých mecenášů, ale stala se zájmovou činností, do které se zapojily stovky dobrovolníků.²⁶ Dalšími příčinami rozvoje speleologie byly výrazný technický a vědecký pokrok a stálá existence dosud neobjevených jeskynních systémů. „Paradoxně však k rozvoji naší amatérské speleologie přispěla i komunistická vláda po roce 1948. Tuhá byrokracie, nemožnost styku se zahraničím a perzekuce nekonformních aktivistů sice přinášely těžko řešitelné problémy, naproti tomu však tento nespravedlivý politický režim nechtěně způsobil, že spousta tvořivých a obětavých lidí se začala daleko více věnovat svým mimoprofesionálním zájmům, v našem případě jeskyním.“²⁷

2.1 Počátky speleologie na Liberecku

„Na rozdíl od Železnobrodsko se zpřístupněnými Bozkovskými jeskyněmi nebyly v Ještědském pohorí tak vhodné podmínky pro jejich vznik. Ještědský kras tvoří jednotlivé čocky a kry různých vápenců a dolomitů vytržených z dávných hlubin

23 KUČERA, Bohumil, HROMAS, Jaroslav, SKŘIVÁNEK, František., pozn. 20, s. 18.

24 KUČERA, Bohumil, HROMAS, Jaroslav, SKŘIVÁNEK, František., pozn. 20, s. 18-19.

25 MOTYČKA, Zdeněk, TÁSLER, Radko., pozn. 15, s. 8.

26 MOTYČKA, Zdeněk, TÁSLER, Radko., pozn. 15, s. 9.

27 MOTYČKA, Zdeněk, TÁSLER, Radko., pozn. 15, s. 9.

*Lužickou poruchou. Tyto vápence tak byly vystaveny vlivům vody, ta ta počala pronikat do četných puklin a poruch v těchto tělesech, čímž bylo započato krasovění.*²⁸ Speleologie na Liberecku se začala plně rozvíjet, až po skončení druhé světové války.

Jeden z nejstarších zájmů o podzemí, je spojen s hornictvím a vůbec těžbou hornin v dolech a lomech. Díky této činnosti byly objeveny některé lokality, na kterých se dodnes provádí výzkum. Například při odstřelu v Panském lomu roku 1888, byla objevena Hanychovská jeskyně²⁹, „*kteřou v témže roce prozkoumal Josef Taubmann.*“³⁰ Podobně tomu bylo u Západní jeskyně na Velkém Vápenném v západní části Ještědského hřbetu, kde ve 30. letech skončila těžba vápence a po odstřelech zde zůstala zavalená jeskyně.³¹ „*Při provádění povrchového průzkumu u Západní jeskyně byly nalezeny střepy džbánku z konce 14. a počátku 15. století. Při kopání jsme narazili na zbytky zdi. Nález jsme konzultovali s RNDr. Marcelou Starou ze Severočeského muzea v Liberci. Jedná se pravděpodobně o středověkou pec k pálení vápna z místních vápenců.*“³² O dnes již znovuobjevené jeskyni s názvem Nedobytná, díky množství keramických střepů víme, že byla již od 15. století navštěvována „*...jak pro vodu tak i pro krápníky, které v té době byly užívány jako afodiziakum. Před úplným zdevastováním uchránilo jeskyni sestřelení portálu clam-gallasovými lomaři zhruba na přelomu 18. a 19. století.*“³³

Jeskyně na severním výběžku Kopřivníku v Jizerských horách soužila údajně jako „*úkryt silničnímu lupiči Petru Vorbachovi, oběšenému ve Zhořelci 30. listopadu 1470*“³⁴, podle něho se jeskyně jmenuje Loupežnická.

Jistý zájem o jeskyně měli také sběratelé kamenů a minerálů, například Friedrich Grünewald ve svém článku ve sborníku *Mitteilungen aus dem Vereine der Naturfreunde in Reichenberg* píše o vápencových lomech a velkých vápencových jeskyních nad

28 HONSA, Ivo. Jak vznikaly naše hory. 2. část. In: *Jizerské a Lužické hory*, 1996, roč. 1, č. 11, s. 13-15.

29 Též Müllerova jeskyně

30 HORÁČEK, Daniel. Povídání – O libereckých jeskyňářích a jejich jeskyních. In: *Ročenka Jizersko-ještědského horského spolku*, 2003, roč. 2, s. 63.

31 VINKLÁT, Pavel, D. Jeskyňáři z „Ještědského krasu“. In: *Jizerské a Lužické hory*, 1998, roč. 3, č. 9-10, s. 8.

32 Mezinárodní symposium na Liberecku. In: *Kultura a sport Liberecka*. Liberec : Park kultury a oddechu, 1987, č. 9.

33 LUKEŠ, Josef et al. *Ještěd, hora sportů a turistiky*. Liberec: Knihy 555, 2012. ISBN 978-80-86660-34-9. s. 85.

34 VELECHOVSKÝ, Václav. Znáte Jizerky? In: *Stalagmit*, 1986, roč. 8, č. 2-3, Praha: Speleologický klub, s. 33.

Pilínkovem na Ještědu, ve kterých se nacházejí krásné kalcity a krápníky, které také on sám vlastní ve své sbírce minerálů.³⁵ Z čehož plyne, aby tyto mineralogické suvenýry získal, musel některou z jeskyní Ještědského hřbetu navštívit.

O dnes již kvůli odtěžení stropu zaniklé jeskyni Apolinův hrob Na Čihadle,³⁶ najdeme zmínky v povídce Frantina, kterou napsala Karolína Světlá. V jejích povídkách se také můžeme dočíst o jeskyni Basa, pojmenovanou po opuštěném vápencovém lomu nad Padouchovem, jejíž název měl vzniknout podle hluboce znějícího tónu, který vydává kámen vhozený do jeskyně.³⁷

Na Liberecku působilo několik turistických klubů, které i když ne přímo, také souvisí s návštěvami jeskyní. Jeskyně Kamenná komora³⁸ u Josefova Dolu vznikla pod největšími žulovými balvany, které se rozštěpily.³⁹ S podporou turistického klubu Frühauf odkryla a zpřístupnila Hornokamenická sekce Německého horského spolku pro Ještědské a Jizerské hory tuto jeskyni, která se nachází v romantickém koutu zdejší přírody.⁴⁰ Byla zde vybudována letní restaurace s věžičkou se stoly a lavicemi. Ke slavnostnímu otevření došlo 16. června 1899 a byla provozována až do roku 1910.

35 GRÜNEWALD, Friedrich. Mitteilungen über fundorte selbstgesammelter Mineralien aus der Umgebung von Reichenberg. In: *Mitteilungen aus dem Vereine der Naturfreunde in Reichenberg*. Reichenberg, 1904, roč. 35, s. 21.

36 Podle vápencového lomu Čihadník

37 BÍLKOVÁ, Libuše, KARPAŠ, Roman. *Kniha o Liberci*. 2. vyd. Liberec: Dialog, 2004. ISBN 80-86761-13-4.

38 Steinkammer

39 *Durch Deutschböhmen: Die Weltbäder, Sommerfrischen, Fremden - und Touristenorte Deutschböhmens*. Karlsbad: Landesverband für Fremdenverkehr in Deutschböhmen, 1909, s. 312.

40 *Jahrbuch des Deutschen Gebirgsvereines für das Jeschken- und Isergebirge in Reichenberg*. Reichenberg: Gebrüder Stiepel, 1911, s. 118.

3 Krasová sekce Liberec

Historie Krasové sekce začíná již brzy po válce, kdy do lomu na Velkém Vápenném v západní části Ještědského hřbetu přicházejí první jeskyňáři, aby 3. října 1956 našli vchod Západní jeskyně. Těmito jeskyňáři byli Reiner Horušický se svým bratrem Bohumilem, kteří bydleli v nedaleké Jítravě⁴¹ a Václav Zítka. Tento objev se stal jedním z podnětů k založení Krasové sekce.

*„Československá socialistická republika je velmi bohatá krasovými oblastmi a jeskyněmi. Výzkumy těchto přírodních jevů se zabývá Krasová sekce Sboru ochrany přírody Národního muzea v Praze a další skupiny rozložené na různých místech čsl. republiky. V severočeském kraji se utvořila skupina v Liberci na základě výskytů vápencových oblastí a přírodních krasových jeskyň.“*⁴² Koncem roku 1957 byla ustanovena v Liberci pobočka Krasové sekce. Úkolem pobočky bylo sledovat a sepisovat jeskyně v Ještědském pohoří, Jizerských horách a Krkonoších.⁴³ 14. ledna 1958 se konala první ustanovující schůze Krasové sekce v knihovně Severočeského muzea v Liberci, kde došlo ke zvolení předsedy a organizačních pracovníků, byly projednány úkoly a finanční otázka a stanoveno datum další schůze. Předsedou byl zvolen RNDr. Oldřich Lhotský a jako organizační pracovníci Reiner Horušický a Miloslav Nevrlý. Pravidelné schůzky skupiny byly stanoveny vždy na první středu v měsíci. Kromě již zmíněných byli členy Liberecké Krasové sekce P. Smrž (vedoucí přírodovědeckého oddělení Severočeského muzea), Fr. Jelínek, J. Chudoba, V. Král, G. Ginzl, H. Ginzl, W. Ginzl, B. Jirschík, B. Horušický.⁴⁴

V roce 1958 prováděli členové Liberecké pobočky výzkumné práce ve střední části Ještědského hřebene. Orientační výzkum a evidence osídlení netopýry byl proveden v Západní jeskyni u Jítravy. Dále se prováděl výzkum na vápencových ostrůvcích u obcí Vápenice, Čihadice a Hanychov. V jeskyni Liščí díra u Vápenice byl zaznamenán objev nových dosud neznámých prostor, kde se na vápencovém ostrůvku prováděly mapovací práce. Členové Krasové sekce také provedli záchranné práce v jediné české

41 VINKLÁT, Pavel, pozn. 31, s. 8.

42 *Kronika Krasové sekce Liberec*, 1958-1964, s. 3.

43 SKŘIVÁNEK, František. Zpráva o činnosti Krasové sekce Společnosti Národního muzea v Praze v roce 1957 a 1958. In: *Československý kras*, 1960, roč. 12. Praha: Nakladatelství československé akademie věd, s. 240.

44 *Kronika Krasové sekce Liberec*, pozn. 42, s. 5-7.

pseudokrasové ledové jeskyni u Krompachu, s cílem obnovit a zachovat trvalé zalednění, které po nedávném nevhodném zásahu neznámými pachateli rychle mizelo. U Poniklé v Tomíčkově jeskyni uskutečnili členové mamaliologický⁴⁵ výzkum. Z důvodu propagace své práce uspořádala, se značnou účastí posluchačů, liberecká pobočka pro Krajský dům osvěty v Liberci dvě přednášky.⁴⁶

V tomto roce se také konala výprava na Slovensko. Cílem výpravy byl geologický a geomorfologický výzkum a proniknutí do propasti Veľká Bikfa na Silické planině a exkurze do jiných menších slovenských jeskyní. Výzkumu se zúčastnili Oldřich Lhotský, Josef Chudoba, Hans Ginzl, Jaroslav Bělohlávek a Reiner Horušický. Výprava s podobným účelem se konala i rok poté. Cílem bylo uvolnit na dně propasti zával, který naznačoval další pokračování propasti, za účasti Oldřicha Lhotského, Jaroslava Bělohlávka, Ladislava Koška, Gustava Ginzla a Reiner a Bohumila Horušických.⁴⁷

V roce 1960 došlo k převedení Krasové sekce z Přírodovědného sboru do Sboru ochrany přírody. Žádost směřovaná k výboru Společnosti Národního muzea, byla odůvodněna tím, že: „1. Krasová sekce pracuje ve vápencových územích a jeskyních, které jsou v rozsahu zák. č. 40/1960 o ochraně přírody předmětem všeobecné i zvláštní ochrany. 2. Stejně natomto poli pracuje Sbor ochrany přírody, takže jeho činnost přímo souvisí s prací naší. 3. Akce a výzkumné práce Krasové sekce jsou úzce vázány na spolupráci sboru ochrany přírody a orgány státní ochrany přírody se kterými je sbor spjat. Naše činnost tak probíhá jen v součinnosti se Sborem o.p.⁴⁸., takže převedení sekce jen potvrdí skutečný stav. 4. Práce sekce bude i po převedení orientována na geologicko-paleontologické oddělení Národního muzea, kterému bude nadále odevzdáván veškerý získaný materiál, tj. vzorky a přírodniny v originále a spisy v opisech.“⁴⁹

Krasovou sekcí od svého založení do roku 1963 prošlo mnoho členů, ale někteří z neznámých důvodů zanechali členství, což se odrazilo i na činnosti skupiny. V průběhu těchto let došlo k několika změnám ve vedení Krasové sekce v Liberci.

45 Mamaliologie – nauka o savcích

46 SKŘIVÁNEK, František, pozn. 43, s. 240.

47 Archiv Bezpečnostních složek, fond ZSGŠ, sign. a. č. 1899. Krasová sekce Liberec

48 Sbor ochrany přírody

49 Archiv Národního muzea, fond Společnost NM, karton RNM SNM 6, 58/60.

Předsedou se stal Reiner Horušický a pravidelné schůze Krasové sekce se konaly z finančních důvodů v Okresním domě pionýrů a mládeže v Liberci v Riegrově ulici čp. 16. „*Sekce vystupovala zde jako Krasová sekce a speleologický kroužek ODPM.*“⁵⁰

Byly prováděny průzkumy v okolí Liberce, především zaměřené na uvolňovací práce v Západní jeskyni u Jitavy, v Liščí díře na Ještědském hřebeni a v Hanychovské jeskyni. Další akce byly na Ledové jeskyni u Cvikova, jeskyni v Poniklé, lomu Basa, na Bozkovských jeskyních u Semil, Bartošově peci v Dolánkách u Turnova, atd. Byl prováděn povrchový průzkum Velkého Vápenného, údolí sv. Kryštofa, Světlé v Podještědí, Hlubockého a Rašoveckého hřebene, přičemž byla objevena v Engelmanově lomu puklinová jeskyně, na níž navazuje malá neprozkoumaná propast.⁵¹ V jeskyni Liščí díra byla vyhloubena sonda a vzorky odeslány do Prahy, kde byly podrobeny petrografickému⁵² rozboru a stratigrafickému⁵³ hodnocení. V Západní jeskyni 17. června 1961 speleologové Reiner Horušický, Jan Kirpal a Ladislav Košek pronikli do nové samostatné části jeskyně. „*Sondážní práce jsme dále konali v Západní jeskyni u Jitavy, kde byla objevena další menší jeskyně s velmi bohatou výzdobou složenou z čirých excentrických krápníků.*“⁵⁴ Zbytek prací byl zaměřen na dokumentární práce a výzkum krápníkové výzdoby. Současně došlo k průzkumu ostatních jeskyní Ještědského hřbetu, při čemž byla zjištěna krasová vyvěračka⁵⁵ v údolí Sv. Kryštofa.⁵⁶ Několik akcí proběhlo v Hanychovské jeskyni, kde byly prováděny uvolňovací práce na konci, do té doby průlezných puklin.

Také se uskutečnily tři exkurze na Slovensko, spolu s pražskými a brněnskými speleology. Kromě již dvou výše zmíněných v roce 1958 a 1959, se třetí exkurze konala v roce 1961, orientovaná především na zaměření a zmapování propasti Čertova díra na

50 Archiv Bezpečnostních složek, pozn. 47.

51 SKŘIVÁNEK, František, KUČERA, Bohumil. Zpráva o činnosti Krasové sekce Společnosti Národního musea v Praze za rok 1959 a 1960. In: *Československý kras*, 1961, roč. 13. Praha: Nakladatelství československé akademie věd, s. 221.

52 Petrografie – nauka o horninách

53 Stratigrafie – nauka o posloupnosti horninových vrstev

54 SKŘIVÁNEK, František. Zpráva o činnosti Krasové sekce Společnosti Národního musea v Praze za rok 1962. In: *Československý kras*, 1963, roč. 15. Praha: Nakladatelství československé akademie věd, s. 159.

55 Krasový pramen

56 SKŘIVÁNEK, František. Zpráva o činnosti Krasové sekce Společnosti Národního musea v Praze za rok 1961. In: *Československý kras*, 1962–1963, roč. 14. Praha: Nakladatelství československé akademie věd.

Horným vrchu. Výprava také navštívila Gombaseckou jeskyni, Silickou ledovou jeskyni s archeologickým dómem, Domicu, Dobšinskou ledovou a Demänovskou jeskyni.⁵⁷

Průzkumy podzemí, především hlubších propastí, byly prováděny pomocí doma vyrobených 30 až 60 metrů dlouhých provazových žebříků. Ke svícení v podzemí posloužily staré důlní karbidové (acetylenové) lampy. Libereckým jeskyňářům se také dostalo školení v lezení po skalách od horolezce Gustava Ginzela „*to jsme chodili třeba na týden, čtyři dny až týden jak jsou skály u Polesí za Rynolticema Oberwegsteine Horní skály, tak tam jsme cvičili, uvazovat všechno, atd.*“⁵⁸

16. srpna 1962 došlo k zajímavé události. V plazivce Hanychovské jeskyně uvízl dvacetiletý pracovník Agroprojektu Josef Řehák z Liberce, poté co se vydal spolu s Jiřím Richtrem a Jiřím Pavlů na „průzkum“ jeskyně. „*Šestnáctého srpna krátce po 22. hodině přijala telefonistka Ourajová z Liberce neradostnou zprávu: Jeden člen ze skupiny krasové sekce speleologů zůstal v jeskyni za Horním Hanychovem. Je v takzvané pasti a hrozí mu nebezpečí. Je lehce oblečen, promáčen a v jeskyni klesla teplota na mínus 7 stupňů. Není vyloučeno, že je zraněný...*“⁵⁹ Tuto zprávu zaslal Jiří Pavlů z lesní správy Veřejnému požárnímu útvaru v Liberci. Zanedlouho byla pomoc na cestě. „*Soudruh Sulek ve speciálním požárnickém obleku, vybaven kladivem, sekáčkem, svítilnou a lanem, se po patnáctimetrovém sestupu po žebříku protáhl hlavou otvorem jeskyně, prolezl místy vodou, bahnem, protáhl se ostrými kameny, komíny, záhyby, výstupy a sestupy, do vzdálenosti asi 60 metrů, kde končily bílé značky a chodby se rozvětvovaly do mnoha směrů...*“⁶⁰ Nakonec se rotnému Josefu Sulkovi podařilo uvízlého Josefa Řeháka najít, podal mu kladivo a sekáček, aby si mohl odsekát kus skály a otvorem se opět protáhnout ven. V půl čtvrté ráno se všichni dostali z jeskyně. „*Jen sanitního auta bylo použito k převezení zachráněného a tělesně vyčerpaného J. Řeháka do restaurace Růžový palouček, kde se mu dostalo prvního ošetření.*“⁶¹

Jak se lze dočíst, případu se ujaly noviny, které situaci ne úplně přesně popsaly a dokonce se zde objevuje i několik nepravd, čímž pobouřili členy Krasové sekce. V archivu ČSS byly ve složce „Hanychovská jeskyně, Případ J. Řehák 1962“ vloženy

57 Archiv Bezpečnostních složek, pozn. 47.

58 Rozhovor s Bohumilem Horušickým 17. dubna 2013.

59 Hrdinský čin rotného Sulka. In: *Průboj*, 1962, roč. 14, č. 223.

60 Noc v labyrintu jeskyň. In: *Vpřed, okresní noviny Liberecka*, 1962, roč. 3, č.

61 Noc v labyrintu jeskyň, pozn. 60.

dva dopisy. První pravděpodobně od Oldřicha Lhotského Krasové sekci v Praze a druhý od vedoucího sekce V. Ložka do redakce novin Vpřed a Průboj. V dopisech je především vytýkáán laický popis, přílišné zdramatizování situace (např. v jeskyni bývá stabilně kolem 7 °C, rozhodně ne -7 °C, apod.) a zveličování rozsahu a nebezpečnosti v této době již dobře prozkoumané jeskyně, ale především skutečnost, že postižený J. Řehák se svými přáteli J. Richtrem a J. Pavlů nejsou a nebyli členy Krasové sekce a tím pádem nemohli být pověřeni konáním žádného průzkumu v jeskyních. *„Způsob jejich návštěvy Hanychovské jeskyně byl naprosto neodborným a nezodpovědným činem, za který by si zasloužili aby finanční náklady spojený s jejich „zachraňováním“ uhradili. Jména těchto „divokých“ průzkumníků nejsou nikomu ze speleologů naší organizace známa s výjimkou s. Řeháka, u kterého bylo po delším pátrání zjištěno, že před lety krátce pracoval jako brigádník při vyklizovacích pracech v Bozkovských jeskyních u Semil.“*⁶² Dále v druhém dopise žádají o uveřejnění opravy, protože tato situace vrhá špatné světlo na celou organizaci, přestože s tím nemá nic společného.⁶³ Nakonec byl Josef Řehák pozván libereckými jeskyňáři na schůzi, kde byla domluvena další spolupráce, především na Bozkovských jeskyních. V květnu 1969, kdy se pro veřejnost otevíraly Bozkovské jeskyně, stal se Josef Řehák jejich prvním ředitelem.

V roce 1962, 14. října byl proveden sestup G. Ginzelem, O. Lhotským a Z. Lhotskou do pseudokrasové propasti na Mužském, nalezené při studijní exkurzi pracovníků Státní ochrany přírody v roce 1960. Propast byla při této příležitosti zaměřena a vznikl plánek propasti. *„Nejnižší místo dna je ve hloubce 22,5 m. Je tedy propast na Mužském nejhlubší dosud zjištěnou propastí v Českém ráji. Nikde na dně ani na stěnách nebyly nalezeny stopy, že by byl již někdo sestoupil do propasti. Proto jsme na skalní stěně zanechali označení Krasové sekce Liberec.“*⁶⁴

Členy Krasové sekce Liberec k roku 1963 byli RNDr. Oldřich Lhotský, Jaroslav Bělohrádek, Josef Chudoba, Reiner Horušický, Bohumil Horušický, Václav Zelenka, Václav Král, Gustav Ginzel, Karel Heisig, Jan Čech, Jan Kirpal, Václav Čech, Ladislav Košek, Pavel Jozífek, Zdeněk Slavík, Václav Koucký, Josef Zástěra, Miloslav Nevrlý. V dubnu 1963 se schůze Krasové sekce opět přesunuly do Severočeského muzea

62 Archiv ČSS, kart. 45-46 Ještěd. h. Krkonoše, sl. Hanychovská jeskyně, případ J. Řehák 1962.

63 Archiv ČSS, pozn. 62.

64 LHOTSKÝ, Oldřich, GINZEL, Gustav. Pseudokrasová propast na Mužském u Mnichova Hradiště. In: *Československý kras*, 1965, roč. 17. Praha: Nakladatelství československé akademie věd, s. 138.

z důvodu likvidace kroužku. „ODPM neviděl v práci členu kroužku žádnou činnost, která měla pro dům pionýrů prospěch. Výzkum byl rázu vědeckého a nejvíce manuálního. Předseda odbočky vykonával zároveň vedoucího speleo-kroužku.“⁶⁵ Snahy o zrušení kroužku byly již v roce 1962, což je zřejmé z dokumentu zaznamenávajícího jednání majora Karla Dolejše s ředitelem Domu mládeže a pionýrů v Liberci, „*On prý bude mít snahu aby sekce byla zlikvidována neboť prý Domu mládeže nic nepřináší, jen materiální výdaje.*“⁶⁶ kde mělo být cílem získat informace o činnosti Krasové sekce.

V průběhu roku 1963 pokračovaly uvolňovací práce v Hanychovské jeskyni a díky dalšímu postupnému odklizení sutě a kamenů, bylo umožněno dostat se plazivkou⁶⁷ do dalších prostor 6 – 8 m dlouhých. 6. března 1963 bylo na schůzi Krasové sekce rozhodnuto o uvolnění přístupové plazivky do dalších prostorů, čímž měl být zajištěn rychlejší a bezpečnější průlez do dalších puklin.⁶⁸ V průběhu několika schůzí také došlo na vyloučení některých členů z důvodu dlouhodobé neúčasti na schůzích a akcích skupiny.

13. a 14. dubna 1963 o velikonočních svátcích byl proveden průzkum v Západní jeskyni, zaměřený na uvolnění vstupní pukliny do Nové jeskyně, která byla zavalená kameny. Po čtyřhodinovém odklizení kamenů bylo možné puklinou opět prolézt. Další průzkum byl zaměřený na výskyt netopýrů. Následující akce se týkali především odklizení sutě a hlíny v puklině spojující Staré a Nové jeskyně a na konci června byl dle dřívějších plánů v místě, kde se komínem opouští dóm Nové jeskyně umístěn provazový žebřík.

25. května 1963 byli někteří členové při návštěvě pohostinství Jednoty v Jitřavě kontrolováni členem PSVB Havlíkem, „*který svůj zákrok nemohl řádně odůvodnit. Tímto činem ztratili důvěru k místnímu obyvatelstvu, v které věřili, že jim vyjdou všestranně vstříc.*“⁶⁹ Z rozhovoru s Bohumilem Horušickým vyplývá, že šlo pravděpodobně o kontrolu z důvodu potyčky, která se nedaleko udála. „*Jsme se ale dozvěděli, že někde někdo šavloval s nějakým nožem velkým a že jsme to prej byli my.*“⁷⁰

65 Archiv Bezpečnostních složek, pozn. 47.

66 Archiv Bezpečnostních složek, pozn. 47.

67 Zúžené místo nebo chodba v jeskyni, kterou nelze prolézt jinak než plazením

68 *Kronika Krasové sekce Liberec*, pozn. 42, s. 25.

69 *Kronika Krasové sekce Liberec*, pozn. 42, s. 31.

70 Rozhovor s Bohumilem Horušickým, pozn. 58.

Jeskyňářů se nakonec zastal hostinský, který jeskyňáře díky pravidelným návštěvám znal.

Při návštěvě Západní jeskyně v září 1963, bylo zjištěno poškození železné tyče, která uzavírala vstupní otvor, odsekáním kamene, kde byla tyč zapuštěna. Z důvodu dlouhodobé nepřízně počasí nebylo možné upevnit mříž novou a zhruba o měsíc později bylo zjištěno uražení čtyř krápníků v Nové jeskyni a „ploutve“ ve Staré jeskyni.⁷¹

Mezitím 26. září 1963 „při příchodu do lomu, byl již lom navštíven osmi osobami, kteří se připravovali k proniknutí do jeskyně. Byli to svazarmovci potápěčského klubu při n. p. LIAZ Rýnovice, kteří prý chtějí „najít“ podzemní jezero.“⁷² Jelikož tito nečekaní návštěvníci jevíly značný zájem o výzkum v krasových jeskyních, pozvali je liberečtí jeskyňáři na schůzi Krasové sekce, kde byl závěr schůze věnován jejich činnosti. V listopadu 1963 bylo na schůzi domluveno postavení boudy u Západní jeskyně na jaro 1964.

Výroční členská schůze liberecké Krasové sekce se konala v Severočeském muzeu 23. ledna 1964, kde byl přivítán prom. geolog František Skřivánek z Krasové sekce Praha, který zde měl přednášku o československých jeskyních a podal stručnou zprávu o činnosti pražských jeskyňářů. Na schůzi byli přítomni R. a B. Horušický, J. Chudoba, O. Lhotský, K. Heisig, J. Bělohrádek, M. Nevrlý, V. Koucký, Z. Slavík, J. Zástěra, P. Vyboch, J. Absolín a J. Řehák.⁷³

V tomto roce se schůze Krasové sekce Liberec konaly v restauraci Růžový palouček v Horním Hanychově. Na schůzích byla nejčastěji probírána stavba boudy v lomu u Západní jeskyně a zájezd na Slovensko, který se měl konat v tomto roce. První průzkum byl proveden v okolí travertinové vyvěračky v Kryštofově údolí a na Hamrštejně, jinak se ale zájem jeskyňářů opět obrací k Západní jeskyni, kde byly v květnu znovu zasazeny mříže u Nové jeskyně.⁷⁴

71 *Kronika Krasové sekce Liberec*, pozn. 42, s. 57.

72 *Kronika Krasové sekce Liberec*, pozn. 42, s. 49.

73 *Kronika Krasové sekce Liberec*, pozn. 42, s. 69.

74 *Kronika Krasové sekce Liberec*, pozn. 42, s. 69-89.

Přestože kronika Krasové sekce končí v roce 1964, lze ještě stopy činnosti Krasové sekce pozorovat i v roce 1965⁷⁵, kdy se konala již druhá etapa podzemního průzkumu ještědského pohoří organizovaná Krasovou sekcí při Národním muzeu v Praze s pomocí horské služby. Průzkum byl zahájen 17. června 1965 a jeho cílem bylo objevení nových prostor, krasové výzdoby, ale také zjistit zda je možné jeskyně zpřístupnit pro veřejnost.⁷⁶ Jako jeden z výsledků průzkumu lze považovat článek Oldřicha Lhotského *Jeskyně a jiné zajímavosti na Ještědu* v novinách *Vpřed* ze dne 27. července 1965, který obsahuje především geologický popis jednotlivých lokalit. Kromě krasových lokalit se zde zmiňuje i o pozůstatcích hornické činnosti „*Ve vápencích i v břidlicích Ještědského hřebene se často setkáváme se starými štolami. Takové jsou například v Kryštofově údolí, v Andělské Hoře, v Chrastavě, na Panenské hůrce a jinde. Jsou to zbytky po těžbě železné rudy, v břidlici pak pyritů, stříbra a olova. Vesměs pocházejí ze XVI. až XVII. století.*“⁷⁷ z čehož lze usuzovat, že určitý zájem libereckých jeskyňářů se obracel i ke starým důlním dílům.

Jak již bylo zmíněno výše, Krasová sekce měla za dobu působení poměrně velké množství členů a mnoho jich z neznámých důvodů zanechalo členství, což se také odrazilo na práci celé skupiny. Z kroniky Krasové sekce Liberec lze vyčíst, že ani účast na akcích v posledních letech nebyla nijak zvlášť vysoká. Zdá se že počáteční nadšení jeskyňářů Krasové sekce opadá a činnost sekce se od roku 1965 téměř vytrácí.

75 V novinových článcích z června roku 1965, např. Krápníky pod Ještědem in: *Lidová demokracie*, Do podzemí Ještědu in: *Průboj*, Do útrob Ještědu in: *Práce, venkov*, apod.

76 Do podzemí Ještědu. In: *Průboj*, 1965, roč. 17.

77 LHOTSKÝ, Oldřich. Jeskyně a jiné zajímavosti na Ještědu. In: *Vpřed, okresní noviny Liberecka*, 1965, roč. 6, č.

4 Speleoklub při závodním klubu Železničních oprav a strojíren

„Koncem 60. let se začala sdružovat další generace jeskyňářů, nebylo však na co pořádně navazovat a chyběly zkušenosti.“⁷⁸ Z jara roku 1967 založili Jiří Malík a Josef Svoboda při závodním klubu Železničních oprav a strojíren (ŽOS) Speleoklub. Vzniku speleoklubu předcházela již mladický zájem Jiřího Malíka a Jiřího Žďánského o podzemí, který vydržel až do období po povinné vojenské službě. V té době měl Jiří Malík snahu o sestavení skupiny se zájmem o jeskyně. „Mezitím co jsem přišel z vojny, tak veškerý kluci byli na vojně. No a tak jsem neměl nikoho do party. Kámoš z práce, nějaký Josef Svoboda, ten dělal parašutismus a já mu říkám, potřeboval bych nějaký kluky, kteří by se zajímali o jeskyně. A on říká, já bych do toho šel a seženu ti je, ale pomoz mi s mladejma paragáncema, s kroužkem...“⁷⁹ Tímto začala spolupráce s Josefem Svobodou a s parašutisty, díky nimž došlo i k seznámení se základními horolezeckými technikami, které se chodily trénovat na Horní skály „Obrvégry“⁸⁰. Postupně se přidávali další členové, jako bratři Haufové a Tomášové, čímž se skupina dále rozrůstala a postupně se dostávali do podzemí. „Hned na počátku se přihlásilo 18 zájemců.“⁸¹

V těchto letech ale bylo nutné, aby skupina byla někde organizovaná. Pod závodním výborem už nějaký čas fungovali fotbalisté, což byl jeden z podnětů k založení klubu. V lednu 1967 byl založen Speleoklub při závodním klubu Železničních oprav a strojíren. V této době se také uskutečnila první schůze skupiny, kde se jeden ze zaměstnanců ŽOS zmínil o jeskyňářích, kteří v Liberci kdysi působili. „Mluvil jsem s Velem z Horský služby a on zná nějakýho Horušickýho a ten prej dělal jeskyně dříve. Říkáme si, jak se na něj dostanem, prý já ti to zjistím, no tak mistr Šimůnek to zjistil, tak jsme ho nakontaktovali a pozvali jsme si ho na schůzi, Dominika“⁸²...⁸³. Reiner Horušický podal skupině informace mimo jiné také o Krasové sekci Sboru ochrany přírody Národního muzea a podal návrh týkající se přechodu organizace pod Národní

78 VINKLÁT, Pavel, pozn. 31, s. 8.

79 Rozhovor s Jiřím Malíkem 22. listopadu 2012.

80 Skupina sedmi skalních věží, nazývaná Horní skály (Oberwegsteine)

81 VINKLÁT, Pavel, pozn. 31, s. 8.

82 Reiner Horušický přezdívaný Dominik

83 Rozhovor s Jiřím Malíkem, pozn. 79.

muzeum. Krátce poté Speleoklub přešel, stále pod hlavičkou ŽOS, opět jako Krasová sekce pod Sbor ochrany přírody a krajiny Společnosti Národního muzea v Praze.

Během roku 1968 se pokračovalo „v *prolongačních výkopech v jeskyni Hanychovské Západní u Jítravy, ve směru předpokládaných pokračování jeskynních systémů. – Povrchové průzkumné práce byly zaměřeny na okolí jeskyně Basa a Srnčí sedlo nad obcemi Ostašov a Kryštofovo údolí. Zatím bez významnějších výsledků.*“⁸⁴

84 HROMAS, Jaroslav. Zpráva o činnosti Krasové sekce Společnosti Národního muzea v Praze za rok 1968. In: *Československý kras*, 1969, roč. 21. Praha : Academia, s. 146.

5 TIS – Svaz pro ochranu přírody a krajiny

V průběhu roku 1969 „byl Sbor ochrany přírody Společnosti Národního muzea v Praze reorganizován a přeměněn v celostátní organizaci TIS – Svaz pro ochranu přírody a krajiny s centrem v Praze 1, Nerudova. 31. Krasová sekce se stala jeho odbornou složkou a její základní skupiny v Bozkově, Liberci, Plzni a Praze jsou řízeny ústředím v Praze.“⁸⁵ Symboly se stalo především heslo „Poznej a chraň“ a znak s tisovou větévkou. V témže roce byly v srpnu ministerstvem vnitra schváleny stanovy, které 15. listopadu 1969 přijal ustavující sjezd organizace, čímž se podařilo dosáhnout její osamostatnění.⁸⁶ Tato skutečnost měla mimo jiné také vliv na vznik nového názvu skupiny 31. základní skupina TIS Krasová sekce Liberec⁸⁷.

V tomto roce se konal 5. Mezinárodní speleologický kongres ve Stuttgartu. Z libereckých jeskyňářů byl výjezd do SRN povolen pouze Reinerovi Horušickému.

Kromě speleologické činnosti, ve které se skupina v tomto roce zaměřila především na dokumentaci a prolongační výkopy v Západní Jítravské jeskyni⁸⁸, byly v listopadu zahájeny práce na výstavbě pracovního přístřešku (základny) na Velkém Vápenném. Přes počáteční problémy především ohledně podezdívky „...Podle Vašeho ústního vyjádření jsme se domnívali, že se bude jednat o malou dřevěnou stavbu, bez podezdívky, která bude sloužit uložení pomůcek a k převlékání pracovníků, provádějících výzkum. Navíc prostor, kde jste začali chatu stavět, i když se výběru zúčastnil ved. polesí Bílý Kostel, neodpovídá původnímu dojednání na ústředí LZ. Žádáme Vás proto o předložení náčrtku stavby a návštěvu LZ, kde celou otázku znovu projednáme.“⁸⁹ a nepřízní počasí, kdy sníh vydržel až do května. „Ke konci února jsme měli postavenou celou kostru a bitý jsme měli akorát tu západní a severní stranu prknama no a všichni na víkend a přišla vánice jako blbec a napadlo tolik sněhu, že ta

85 HROMAS, Jaroslav. Zpráva o činnosti Krasové sekce Svazu pro ochranu přírody a krajiny za rok 1970. In: *Československý kras*, 1971, roč. 23. Praha : Academia.

86 ZAJONCOVÁ, Dana. TIS – Svaz pro ochranu přírody, krajiny a lidí. In: *Historie 2003 : celostátní studentská vědecká konference : Pardubice 4.-5. prosince 2003*. Vyd. 1. Pardubice : Univerzita Pardubice. ISBN 80-7194-697-4. s. 303.

87 Nebo též Krasová sekce TIS 31/4 Liberec

88 HROMAS, Jaroslav. Zpráva o činnosti Krasové sekce Sboru ochrany přírody Společnosti Národního muzea v Praze za rok 1969. In: *Československý kras*, 1970, roč. 22. Praha : Academia.

89 Soukromý archiv, Jiří Malík. Doporučený dopis KS Liberec od Státní lesy v Teplicích – Lesní závod Ještěd v Liberci.

*bouda nebyla vidět, tam bylo kolem tří metrů sněhu nahoře...*⁹⁰ Nakonec se podařilo v létě 1970 základnu postavit.

V roce 1970 skupina pokračovala v sondáži Západní jeskyně u Jítravy a v jejím okolí a v průzkumu výskytu vápence v masívu Ještědského hřebene.⁹¹ Také se konala exkurze do Slovenského krasu za spoluúčasti speleologů ze SRN z oblasti Hesenska a speleologů z Rožňavské skupiny. Cílem exkurze bylo zdolání propasti Velká Bikfa a návštěva jeskyní Kvapľová, Ochtinská aragonitová a Domnica. Do propasti Velká Bikfa bylo proniknuto pomocí ručního vrátku vyrobeného v dílnách ČSD ŽOS Jiřím Malíkem a Vladimírem Roženským ještě v témž roce.⁹²

Významnou událostí, jejíž první ročník se konal v roce 1971 byl speleopochod „Kolem ještědských děr“, který se konal vždy druhý víkend v červnu. Délka trasy byla asi 25 km a vedla z Horního Hanychova, přes lom s Hanychovskou jeskyní, hřbet na Pláních, kolem památníku Dělnického hnutí, lom Basa s jeskyní, vrchol Vápenice s jeskyní Liščí díra, chata Na Pláních s možností občerstvení, Ještěd, Výpřež a Malý Ještěd, křížanský lom s Loupežnickou jeskyní, přes Špičák a Velký Vápenný k lomu se Západní jeskyní, kde byl cíl celé trasy. *„Nejrychlejší závodníci uběhnou pětadvacetikilometrovou trať v čase kolem dvou hodin. Ostatní jdoucí turistickým pochodem s nahlédnutím do jeskyň a jiných objektů při trase, přicházejí do cíle mezi sedmnáctou až devatenáctou hodinou. Posezení u ohně s občerstvením je zakončením sobotního dne. V neděli následuje volná exkurze do Západní jeskyně a individuální odjezd domů.*⁹³ V cíli na účastníky vždy čekalo občerstvení v podobě sudu piva. Kromě exkurze do Západní jeskyně, byla možná i prohlídka Skalního městečka Horní Sedlo nebo katakomb v kostele sv. Vavřince v Jablonném v Podještědí. Závod měl velmi hojnou účast jak členů z ostatních speleologických skupin, tak z jiných organizací včetně jeskyňářů z NDR. *„První cena byla litr rumu, druhá cena půllitr rumu a třetí, to byla placka rumu.*⁹⁴

90 Rozhovor s Jiřím Malíkem, pozn. 79.

91 HROMAS, Jaroslav, pozn. 85.

92 Rozhovor s Jiřím Malíkem, pozn. 60.

93 VELECHOVSKÝ, Václav. Kolem Ještědských děr. In: *Stalagmit*, 1985, roč. 7, č. 5-6, Praha: Speleologický klub, s. 45.

94 Rozhovor s Bohumilem Horušickým, pozn. 58.

V letech 1971 a 1972 liberecká skupina pokračovala v prolongačních výkopech a v průzkumu na Velkém Vápenném vrchu u Jítravy v ještědském hřebeni.⁹⁵ „*Ve Staré západní jítravské jeskyni byla odkryta nová krápníková síň s jezírkem, v Nové západní jítravské jeskyni provedeno topografické zaměření a pokračováno v prolongační sondáži.*“⁹⁶ V roce 1972 byla oblast Velkého Vápenného včetně Západní jeskyně výnosem MK ČSR č.j. 18244/72 vyhlášena státní přírodní rezervací Velký Vápenný.⁹⁷ Dále byly prováděny pokusy o odkrytí dalších prostor na ostatních lokalitách, jako v jeskyni Malá Basa a okolí. Povrchový průzkum byl prováděn v oblasti Rašovky a Hluboké a „*v žulovém masivu Jizerských hor studovala skupina těž pseudokrasové jeskyně*“.⁹⁸

V dubnu 1973 byla dokončena instalace vývěsní skříňky Krasové sekce TIS Liberec na tehdejší náměstí Bojovníků za mír, dnešním náměstí Dr. E. Beneše, vlevo od výkladu knihy. Vývěsní skříň měla podávat informace o činnosti Krasové sekce TIS Liberec široké veřejnosti.

V roce 1973 se konal 6. mezinárodní speleologický kongres v Olomouci. „*Mezinárodní speleologický kongres je pořádán Mezinárodní speleologickou unií (UIS) – celosvětovou organizací sdružující jednotlivé členské státy. Byla založena v roce 1956 v Postojné a tehdejší Československo bylo jedním ze zakládajících členů.*“⁹⁹ „*Mezinárodní speleologický kongres (International Congress of Speleology – ICS) je nejvýznamnějším celosvětovým setkáním zástupců všech vědních oborů zkoumající podzemní jevy, tedy geologů, archeologů, paleontologů, biologů a zástupců celé řady dalších vědních disciplín.*“¹⁰⁰ Kongres se konal a dosud koná jednou za čtyři roky v některé ze zemí Mezinárodní speleologické unie. Kromě odborných přednášek věnovaných vždy příslušnému vědnímu oboru nebo speleologické činnosti. Součástí kongresu byly i různé soutěžní přehlídky, exkurze apod. Kongresu se zúčastnili členové liberecké skupiny Jiří Malík a Reiner Horušický. Kongres byl mimo jiné významný tím,

95 HROMAS, Jaroslav. Zpráva o činnosti Krasové sekce Tisu – Svazu pro ochranu přírody a krajiny za rok 1971. In: *Československý kras*, 1972, roč. 24. Praha : Academia, s. 124.

96 HROMAS, Jaroslav. Zpráva o činnosti Krasové sekce Tisu – Svazu pro ochranu přírody a krajiny za rok 1972. In: *Československý kras*, 1973, roč. 25. Praha : Academia, s. 125.

97 *Liberecký kraj, Odbor životního prostředí*. [online]. [vid. 8. 5. 2013]. Dostupné z: <http://zivotni-prostredi.kraj-lbc.cz/page2569>

98 HROMAS, Jaroslav, pozn. 96.

99 Česká speleologická společnost, pozn.1.

100 Česká speleologická společnost, pozn. 1.

že díky němu došlo v ČSR k rozvoji speleoalpinismu, českoslovenští speleologové byli seznámeni s nejnovějšími lezeckými technikami a technologiemi.

V témže roce dokončil Jiří Malík střelmistrovský kurz, kvůli získání odbornosti a oprávnění trhacích prací se specializací na speleologické práce. V této době bylo také účelově získáno členství u oddílu vysokohorské turistiky TJ Ještěd, se záměrem uložení finančních dotací ve výši 50 000 Kč od ONV Liberec na činnost Krasové sekce TIS 31/4 Liberec. „... vy nemáte žádnou právní subjektivitu, nejste žádnéj právní subjekt, protože jste odešli od dráhy, od muzea a tady u toho TISu, že to jako tam nemůžou dát... nakonec si nás pod křídla vzali, no a přišli tam peníze od okresu na naši činnost, byla to od nich teda děsná oběť, protože z těch peněz oni nesměli čerpat, to byly peníze jenom pro nás, takže oni s tím měli jenom starost.“¹⁰¹ Finanční dotace byla čerpána především na trhací práce v Západní jeskyni.

Dotaci předcházela dopis Dr. Františka Skřivánka ze Státního ústavu památkové péče a ochrany přírody Okresnímu národnímu výboru v Liberci ze srpna 1972, kde věci je ochrana a výzkum Západní jeskyně u Jítravy. „...Průzkumem a výzkumem, který prováděla Krasová sekce, zákl. organizace TISu v Liberci a který kontroloval zdejší odbor ochrany přírody bylo prokázáno, že jeskyně svým rozsahem a i výskytem v ČSR ojediněle, čiré krápníkové výzdoby, tvořené dvojlomným kalcitem, ale má i význam perspektivně turistický. Po ověření a prolongaci dalších nadějných míst lze uvažovat i o tom, že by jeskyně mohla sloužit veřejnosti, podobně jako jeskyně Bozkovské nebo Koněpruské. Současný stav vyžaduje jak z hlediska dalších průzkumů, tak i ochrany tohoto cenného fenoménu úpravu vchodu a další technické práce. Se záměrem prací jsme byli seznámeni a po připomínkách z naší strany jsme plán odsouhlasili. Doporučujeme proto, abyste v rámci ONV poskytli Krasové sekci zákl. organizaci TISu v Liberci potřebnou materiální podporu tak, aby náročné úkoly spojené se zajištěním a dalším průzkumem byly splněny.“¹⁰²

V září tohoto roku došlo dvakrát k vloupání do pracovního přístřešku KS TIS Liberec. Kromě škody na okenicích a zárubních dveří, bylo odcizeno „geologická busola kombinovaná kotoučovým sklonoměrem a postranním měřidlem, dvě baterky

¹⁰¹Rozhovor s Jiřím Malíkem, pozn. 79.

¹⁰²Soukromý archiv, pozn. 89. Dopis Dr. Františka Skřivánka ze Státního ústavu památkové péče a ochrany přírody Okresnímu národnímu výboru v Liberci, 1972.

*trojmomočlánkové, klíče od druhé části přístřešku, které byly uvnitř vypáčené části, obnošené Texasky tuzem. výroby, 7 konserv, 1 lahev Bohemia sekt, otevírák na konzervy, při druhém vloupání zjištěném 28. 9. 73 byla scizena 1 lahev Karel IV. červené.*¹⁰³

30.března 1974 „*Tento den byl významný také tím, že na Jítravě se konečně střílelo. Rozšiřoval se vchod do Starých jeskyní a různé povrchové úpravy.*“¹⁰⁴ Trhací práce byly prováděny z důvodu uzavření nového vchodu do Západní jeskyně, který měl být osazen a uzavřen ocelovými vraty. Došlo také k zazdění a zabezpečení původních vchodů, s ponecháním migračního otvoru pro netopýry.

Mezi 6. a 29. červencem 1974 došlo k vloupání do nových částí Západní jeskyně a poškození některých krasových útvarů. Vloupání bylo zjištěno 29. července členem liberecké skupiny F. Haufem. Tento čin je popsán v oznámení okresnímu konzervátorovi státní ochrany přírody Ing. R. Dlouhému. „*Neznámý pachatel přeřízl pilkou na kov článek řetězu, který slouží spolu s mříží a visacím zámkem „FAB“ k uzamčení jeskyně. Pachatel po vniknutí do jeskyně odlomil z největšího útvaru „záclony“ spodní část v mocnosti asi 60 krát 40 cm. Původní velikost útvaru byla: výška 3 metry, šířka 20 cm postupně se rozšiřující k spodnímu konci až na 60 cm. Mimo tuto „záclonu“ bylo ještě odlomeno 5 krápníků o délce asi 20 – 25 cm. Ulomené části pachatel odnesl.*“¹⁰⁵ Záznam o tomto činu se také objevil v kronice Pionýrského zájmového kroužku jeskyňářského při 10. ZDŠ v Liberci – Ruprechticích. „*V srpnu 1974 zjistili jeskyňáři Krasové sekce TISu, že v Nové části Západní jeskyně byl poškozen nejhezčí krápníkový útvar – velká záclona. Neznámý pachatel se vloupal přes uzamčené mříže do podzemí, kde ulomil spodní část záclony o délce 50 cm a šířce 40 cm. Mimo to zničil a odcizil dalších pět stalaktitů. Tento případ byl předán ONV a OOV v Liberci k vypátrání.*“¹⁰⁶

Průběhu let bylo pokračováno v prolongačních výkopech, dokumentaci a průzkumu „*v největším jeskynním systému Ještědského pohoří, přes 170 m dlouhé Staré a Nové Západní jeskyni u Jítravy*“¹⁰⁷, kde bylo pokračováno v trhacích pracích a v roce 1976

103Soukromý archiv, pozn. 88..

104Kronika pionýrského zájmového kroužku jeskyňářského při 10. ZDŠ v Liberci – Ruprechticích, s. 88.

105Soukromý archiv, pozn. 89.

106Kronika pionýrského zájmového kroužku, pozn. 104, s. 141.

107HROMAS, Jaroslav. Zpráva o činnosti Krasové sekce Tisu – Svazu pro ochranu přírody a krajiny v roce 1975. In: *Československý kras*, 1976, roč. 28. Praha : Academia, s. 122.

došlo k proražení nového vchodu několik metrů pod starým vchodem. Výbušniny byly odebírány od Státních lesů v Teplicích – stavebního závodu v Liberci. Kromě zdouhavého obesílání několika organizacím jako OOVV v Křížanech, Místnímu národnímu výboru Rynoltice, Státním lesům atd., nebyl s povolením k trhacím pracím problém, ani ve státní svátky jako např. 1. Máj nebo 9. květen. „*ač byla doba normalizace a všelijakýho stíhání lidí, tak v podstatě žádný problém jsme neměli, dokonce jsme stříleli i na 1. máje a 9. května. To nám docela normálně povolili.*“¹⁰⁸

U Hanychovské jeskyně byla provedena úprava vstupního portálu, pro osazení a uzavření jeskyně ocelovými vraty a uvolňování sedimentů na konci jeskyně pod tzv. „Účkem“. Další prolongační práce byly prováděny v puklinách a jeskyním komínu v okolí Loupežnické jeskyně u Křížan, kterých se účastnili mladí jeskyňáři z Pionýrského kroužku, pod vedením Radka Horáka a za jejich spolupráce bylo proniknuto i na konec 16metrové Jezevčí jeskyně v Engelmannově lomu.¹⁰⁹ „*V jeskyni Basa v masívu Ještědu, doposud neprostupné úzké puklině (ventarole), se podařilo sestoupit do hloubky 16 m, do míst s unikátními povlaky kalcitových krystalů.*“¹¹⁰ Podobně byl proveden průnik do pukliny v jeskyni Malá Basa, kde pokračovaly uvolňovací a prolongační práce. Puklina byla osazena mříží. Při povrchovém průzkumu v zimě v roce 1974 byl Jiřím Malíkem a Radkem Horákem učiněn objev ventaroly¹¹¹ s výduchem vodní páry.

V roce 1975 byl proveden celkový výzkum krasu Ještědského hřbetu, jehož výsledky jsou popsány v článku Pavla Bosáka a Reineru Horušického *Současný stav výzkumu krasových jevů Ještědského hřbetu* ve sborníku *Československý kras*.¹¹² „*Krasová sekce v Bozkově a Krasová sekce v Liberci se ve své činnosti zaměřily na řešení výzkumného úkolu „Výzkum a vyhodnocení krasových jevů Sudetské soustavy z hlediska jejich ochrany a využití“ ... Liberečtí speleologové sestavovali podrobnou dokumentaci všech*

108Rozhovor s Jiřím Malíkem, pozn. 79.

109Více informací v kapitole Pionýrský zájmový kroužek jeskyňářský při 10. ZDŠ v Liberci – Ruprechticích.

110HRMAS, Jaroslav, pozn. 107, s. 122.

111Vývěr teplého a vlhkého vzduchu

112BOSÁK, Pavel, HORUŠICKÝ, Reiner. *Současný stav výzkumu krasových jevů Ještědského hřbetu*. In: *Československý kras*, 1977, roč. 29. Praha : Academia, s. 47-52.

*krasových jevů Ještědského hřebene a zejména v oblasti Velkého Vápenného s Jitřavskou jeskyní prováděli i prolongační práce.*¹¹³

Během roku 1976 se povedlo propojení obou částí Západní jeskyně (starých a nových) chodbou a došlo k proražení nového vchodu, který byl uzavřen ocelovými dveřmi. Zároveň došlo k zazdění starých vchodů. Toto řešení bylo nutné nejen z důvodu lepšího transportu materiálu, ale hlavně kvůli zabezpečení před nevítanými hosty, jako tomu bylo v červenci 1974. *„Ke spojení obou částí jeskyně bylo zapotřebí použít trhací techniky a odstranit několik desítek m³ materiálu. První trhací práce v roce 1976 byly zahájeny 24. 4., a spočívaly na úpravě terénu před budoucím vchodem. O měsíc později byl nastřelen profil vchodu a zazděny ocelové dveře. V měsíci srpnu byl spojen povrch s novou částí jeskyně a zazděn původní vchod. Další práce pak pokračovaly v říjnu a listopadu 1976, kdy došlo ke spojení nové části se starou částí jeskyně.*¹¹⁴

V průběhu let 1970 až 1979 se každoročně konaly exkurze do Slovenského krasu, především do oblasti Rožňavska. V průběhu let jeskyňáři zdolali propasti Zvonivou, Zombor, Veľká Bikfa, Čertova, Diviacia (Kančí), Bezodná ľadnica, Silická ľadnica, Závozná, Hradní atd. a navštívili jeskyně Milada, Kvaplová, Jaštěrcí, Mačacia, Laštovičí, Čertova díra (součást jeskyně Domica), Domica, Baradla, Buzgó, Vodárenská, Majkova, Hrušovská, apod. A cestou ze Slovenska pravidelná návštěva jeskyně Javoříčko.¹¹⁵

Pro zdolávání propastí bylo používáno ručního vrátku s ocelovým lankem nebo mechanických výstupových prostředků jako Jumary, Roloffův mechanismus, mechanismy s pákovou vačkou, Hieblery, Gibbs, Francouzský a Wardenův mechanismus.¹¹⁶ *„V sedmdesátých letech se k nám občas dostala slaňovací brzda, blokant či jiná součást lezecké výzbroje, která se pak kopírovala a pokoutně vyráběla.*¹¹⁷ Jinak tomu nebylo ani v Liberci, kde kvůli nemožnosti nákupu kvalitních výrobků ze západu, byli jeskyňáři nuceni vyrábět si lezecké pomůcky sami. Např.

113HRMAS, Jaroslav. Zpráva o činnosti Krasové sekce Tisu – Svazu pro ochranu přírody a krajiny v roce 1976. In: *Československý kras*, 1977, roč. 29. Praha : Academia.

114Státní okresní archiv Liberec, fond ONV, kart. 2708. Výroční zpráva 31. základní skupiny Krasové sekce TIS Liberec.

115Rozhovor s Jiřím Malíkem, pozn. 60.

116HORUŠICKÝ, Reiner. *Speleominimum, pro školení členů a čekatelů Krasové sekce TIS – Svazu pro ochranu přírody a krajiny – základní skupina 31*. 1977. Archiv ZO 4-01 Liberec.

117MOTYČKA, Zdeněk, TÁSLER, Radko, pozn. 15, s. 10.

v archivu ZO 4-01 je možné nalézt několik technických výkresů, které měly napomoci při výrobě kopií lezeckých pomůcek. Někteří jeskyňáři šli s vývojem ještě dál, přičemž vznikaly až poněkud výstřední tvary těchto pomůcek.

Jeskyňáři Krasové sekce TIS se museli účastnit různých brigád, ať už za účelem získání finančních prostředků na činnost skupiny, tak pro udržení dobrých vztahů. Proto prováděli činnosti jako například výměny okapových svodů, kopání a ukládání kanalizačních trubek, shazování sněhu z přetížených střech v podniku INTERIER – Kateřinky a další brigády bez finančního zisku pro udržení dobrých vztahů s vlastníkem pozemku „státních lesů“ atd.¹¹⁸

V roce 1977 se skupina opět zaměřila na uvolňovací práce v oblasti Západní jeskyně na Velkém Vápenném a na Hanychovské jeskyni. *„Na lokalitě Západní jeskyně bylo pokračováno hlavně na rozšíření a uvolnění hlavního vstupu společného pro obě části jeskyně. Odtud bylo vyvezeno asi 32 m³ balvanů, štěrku a jílovitého materiálu. Tyto práce v letošním roce byly provedeny pouze manuálně bez pomoci trhací techniky. Dále byla ve staré části jeskyně v Břidlicích provedena prorážka a bylo tak objeveno další pokračování v délce 10 m s krasovou výzdobou. Tuto prorážku provedli čekatel sekce Ladislav Karel a člen sekce Zdeněk Jiroš.“*¹¹⁹ V nové části byly provedeny sondy v Blátivé chodbě s vyvezením jílového materiálu, zatím s negativními výsledky. V těchto částech byla provedena fotodokumentace.

V červnu tohoto roku se konal již šestý ročník tradičního závodu „Kolem ještědských děr“ za účasti 60 závodníků z různých speleologických skupin včetně účastníků z NDR.

V roce 1978 byla hlavní činnost skupiny zaměřena na průzkumné a prolongační práce v Západní jeskyni a uzavření vchodu Hanychovské jeskyně a asanace okolí vchodu do jeskyně. Dalším úkolem bylo seznámit členy s výstupovými mechanickými prostředky a jejich praktické vyzkoušení a pokračování ve výzkumných pracích pro splnění úkolu od Státního ústavu památkové péče a ochrany přírody v Praze. *„V Západní jeskyni pokračovaly prolongační práce a to v blátivé chodbě v Nové jeskyni. Ve Staré jeskyni se pokračovalo na uvolnění pukliny v Netopyřím dómu a byly*

118Rozhovor s Jiřím Malíkem, pozn. 79.

119 Státní okresní archiv Liberec, pozn. 114. Výroční zpráva 31. základní skupiny Krasové sekce TIS Liberec za rok 1977.

*podniknuty zdařilé pokusy o sestup hlouběji do Břidlic. Při těchto pracích bylo vyvezeno asi 25 m³ balvanů, štěrku a jílovitého materiálu.*¹²⁰ V listopadu došlo k uzavření Hanychovské jeskyně ocelovými vraty, na základě povolení od SÚPPOP Praha¹²¹, Státních lesů Liberec a odboru vodního a lesního hospodářství ONV Liberec. Za pomoci autobagru bylo od vchodu do jeskyně přeloženo asi 40 m³ materiálu a opět provedena částečná asanace.

V tomto roce měla Krasová sekce TIS Liberec celkem 22 členů. Byli jimi Josef Badalec, Stanislav Dohnal, Radoslav Horák, František Hauf, Pavel Hauf, Reiner Horušický, Roman Köhler, Zdeněk Jiroš, Jiří Malík, Vojtěch Maté, Jitka Miková, Ladislav Prskavec, Vladimír Roženský, Josef Svoboda, Pavel Šobáň, Dalibor Tengler, Jana Tenglerová, Ladislav Tomáš, Jaroslav Tomáš, Vlastimil Vurm, Hana Vurmová a Václav Zítko.

Na konci roku 1978 byla ustavena Česká speleologická skupina, která sloučila jednotlivé speleologické skupiny působící v ČSR, čímž došlo k zrušení základní skupiny 31/4 Krasové sekce Liberec. *„Zrušení základní skupiny 31/4 KRAS. SEKCE Liberec bylo vzato na vědomí na zasedání předsednictva ÚV-Tisu dne 25. 1. 1979. Děkujeme Vám za Vaši činnost za roky 1972 – 1978, kdy jste reprezentovali naši organizaci a přejeme Vám hodně úspěchů v nově utvořené Čs. speleologické společnosti.*¹²²

5.1 Pionýrský zájmový kroužek jeskyňářský při 10. ZDŠ v Liberci – Ruprechticích

*„Dne 4. října 1972 se sešla řada zájemců z naší 10. základní devítileté školy z 5. – 8. třídy na ustanovující schůzku pionýrského zájmového kroužku speleologického v pionýrské klubovně. Seznámili jsme se s vedoucím kroužku Reinerem Horušickým, který nám vysvětlil náplň nauky, vysvětlil nám pravidla ochrany přírody a mluvil o výzkumu v krasových oblastech.*¹²³ Členy kroužku se stali Jana Horušická, Jiřina

120Státní okresní archiv Liberec, pozn. 114. Výroční zpráva o činnosti svazu pro ochranu přírody a krajiny TIS, 31. základní skupiny Krasové sekce Liberec v roce 1978.

121Státní ústav památkové péče a ochrany přírody Praha

122Soukromý archiv, pozn. 89. Dopis o Zrušení Z. S. 31/4 KRAS od ústředního tajemníka Otakara Leiského TIS.

123Kronika pionýrského zájmového kroužku, pozn. 104, s. 7.

Horušická, Petr Hozák, Josef Chudoba, Michal Chudoba, Martin Komárek, Antonín Kreisinger, Pavel Šobán, Vlastimil Vurm a Václav Zítka.

Vedoucím kroužku se stal Reiner Horušický a zástupcem vedoucího Lubomír Peták. Plánem kroužku pro rok 1972–1973 byla výuka jak teoretická, tak i praktická. Hlavním úkolem bylo seznámit členy kroužku s krasovými jevy a s prací v jeskyních. Do teoretické části byl zahrnut program obsahující: „*Význam jeskyň pro turistiku, cestovní ruch a pro vědecké účely, Vznik jeskyň, jejich typy a zvláštnosti, Jeskyně krasové, nekrasové, ledové a umělé, Výzdoba jeskyň, vznik krápníků, vodní toky, Život v jeskyních, rostlinstvo a zvířena, Archeologické nálezy, paleontologie, Rozšíření krasových oblastí v ČSSR a ve světě, Významné jeskyně v Československu*“¹²⁴

Veškeré práce v terénu byly řízeny Krasovou sekcí TIS – Svaz pro ochranu přírody a krajiny v Liberci. Do praktické části byly zahrnuty: „*Výcházky na ještědský hřeben a seznámení s krasovými jevy / ponory, vývěry, závrtý a jeskyně, Ukázka hloubení sondy v jeskyni Loupežnická u Křížan, Exkurse do Bozkovské dolomitové jeskyně u Semil, Sběr zkamenělin, Práce v oblasti jeskyně Basa u Padouchova, Výcvik horolezecký – slaňování, výstupy na ocelových žebřících, jištění spolulezce, vázání uzlů, poskytnutí první pomoci*“¹²⁵

Heslem kroužku, který byl v těsné spolupráci s Krasovou sekcí TIS, bylo „Poznej a chraň“. K naplňování tohoto hesla mělo napomáhat i Desatero ochrannářských zásad.¹²⁶

Jak byla naplánována činnost kroužku, tak se i dělo. Již na první schůzce byly probrány zásady ochrany přírody, jeskyň a krasových jevů a některé základní pojmy. „*Jeskyňářství – speleologie je vědní odvětví zabývající se výzkumem jeskyň. Je to činnost namáhavá, ale krásná, poutavá a potřebná. Jeskyně – to jsou podzemní dílny přírody, jejichž všechna tajemství člověk ještě nevyřešil.*“¹²⁷

V průběhu roku 1972 byli mladí jeskyňáři seznámeni s významnými krasovými oblastmi světa, nejvýznamnějšími jeskyněmi Československa, nejhlubšími propastmi a jejich typy. „*Dnes jsme se seznámili s druhy jeskyň a propastí. Víme, že máme jeskyně krasové, nekrasové (v pískovci, znělci), ledové. Propastě, jeskynní propastě a otevřené*

124Kronika pionýrského zájmového kroužku, pozn. 104, s. 9.

125Kronika pionýrského zájmového kroužku, pozn. 104, s. 9.

126Viz. Příloha č. 1.

127Kronika pionýrského zájmového kroužku, pozn. 104, s. 13.

propastě jako je Macocha v Mor. Krasu. Je to typ Light houl¹²⁸ (-lajt hól) – to znamená, že denní světlo dopadá až na dno propastě. II. typ jsou propastě typu aven (mají tvar láhve).¹²⁹ Byli seznámeni s různými typy map jako jsou turistické, geologické a speciální, které jsou používány jeskyňáři v terénu a samozřejmě s jeskyněmi Ještědského hřebene, což bylo spojeno i s výletem k ponorné řece, kde proběhl i barvicí pokus fluoresceinem.

Již v lednu 1973 bylo dohodnuto, že za výtěžek sběru barevných kovů se pojede na exkurzi do Bozkovských dolomitových jeskyní. Exkurze proběhla 13. ledna 1973 za doprovodu vedoucích Reinera Horušického a Dalibora Tenglera. „*Soudruh vedoucí nám představil ředitele Bozkovských jeskyní s. Řeháka, který nám vpravoval, že Bozkovská jeskyně je nejrozsáhlejší ze severočeských krasových dutin. Je v nevelkém výskytu krystaliniku vápnatých dolomitů silurského stáří. Dolomity jsou (ve stáří) uloženy ve fylitech, které náležejí do tzv. subsudetskému krystaliniku z něhož je složena Železnobrodská pahorkatina.*“¹³⁰

Liberec v této době navštívil Vladimír Lysenko, který se v létě 1972 zúčastnil jako člen Krasové sekce Praha expedice „Cotopaxi 1972“, za účelem přednášky o expedici. „*Dalík nám vyprávěl o tom, co členové expedice „COTOPAXI“ zažili. O tom, jaká byla náplň (činnosti) expedice, o těžkostech při výstupu a sestupu na kráter atd. Bylo nám slíbeno, že při příští návštěvě Dr. Lysenka na nás nezapomene a poví nám ještě o svých zážitcích o velké cestě do Ecuadoru.*“¹³¹

Také došlo na praktické cvičení vázání uzlů a slaňování v Hanychovském lomu, včetně návštěvy Hanychovské jeskyně. „*Tam na nás čekali jeskyňáři s. Malík – Žorž, s. Svoboda – Joska, Dalík a Dominik. Měli pro nás připravená lana a žebřík ocelovolanový. Seznámili nás s technikou slaňování, předvedli ukázkou v slaňování a vázání uzlů. Chvilku na to začala pohroma. Vylezli jsme do jedné části lomu, kde jsme na vlastní kůži zkusili slast slaňování. Jeden po druhém jištění druhým lanem spouštěli jsme se po skalní stěně na dno lomu. Mimo pádů a kotrmelců do sněhu byli slyšet vzdechy a skuhrání mučených mladých jeskyňářů a jeskyňářek.*“¹³²

128Správně Light hole

129Kronika pionýrského zájmového kroužku, pozn. 104, s. 15.

130Kronika pionýrského zájmového kroužku, pozn. 104, s. 30-31.

131Kronika pionýrského zájmového kroužku, pozn. 104, s.35.

132Kronika pionýrského zájmového kroužku, pozn. 104, s. 41.

První schůzka nového školního roku 1973–1974 se uskutečnila 12. září 1973. Vedoucím kroužku zůstal Reiner Horušický¹³³ a zástupci vedoucího se stali Dalibor Tengler¹³⁴ a Radek Horák. Veškeré akce měly být opět řízeny Krasovou sekcí TIS Liberec. Členy kroužku v tomto roce byli Petr Hozák, Jana Horušická, Jiřina Horušická, Vlastimil Vurm, Hana Vurmová, Pavel Šobáň, Stanislav Pivrnec, Václav Zítka, Josef Chudoba a Michal Chudoba.¹³⁵

V plánu kroužku pro školní rok 1973–74 byly zahrnuty mimo jiné exkurze do Západní jeskyně, Hanychovské jeskyně, do Loupežnické jeskyně a do Liščí díry, mapování a zakreslování podzemních prostor, terénní práce v oblasti Basa, procvičení horolezeckých technik jako slaňování atd. Dále exkurze do Českého nebo Moravského krasu, z teorie se měly probrat pojmy jako paleontologie, vývoj krasu, tvorbu krápníků, druhy a stáří krápníků, plyn v jeskyních apod.

Dne 15. září se konala exkurze do Západní jeskyně „*Po velmi úzkém vchodu se puklina rozšiřovala až na větší dómy. Na stěnách byli sintrové náteky a na stropech stalaktitová výzdoba, bílá až průhledná. V některých dómech jsme museli zdolat skalní stěny a četná úzká místa.*“¹³⁶ a týden na to exkurze do Loupežnické jeskyně v Křížanech.

Od února do března 1974 se kroužek pod vedením Radka Horáka vydává do Engelmanna lomu, kde se mladí jeskyňáři podíleli na objevování (prolongačních výkopech) Jezevčí jeskyně. „*Dnes nás, ale čekal těžký úkol. Museli jsme rozebrat několik velkých kamenů, které nám bránily v cestě. Ale vytrvalá práce přináší výsledky. Tyto kameny pekáčovou poštou dopravili ven. Viděli jsme dál. Čekalo nás již druhé skalní okno. Tentokrát bylo možné ho rozbít. Dostali jsme se ke komínu, který byl zatarasen kameny. Pokoušeli jsme se dostat ty největší kameny ven. To se nám podařilo. To bylo vše co jsme dnes mohli v puklině udělat. Dominik s Vaškem se prosekali bokem do zkrasovělé pukliny.*“¹³⁷ Celkem bylo podniknuto pět výprav kroužku do Engelmanna lomu, během nichž bylo proniknuto až na samý konec jeskyně dlouhé 16 metrů. „*Tam jsme se dali do rozebírání suťového kužele, který nám uzavíral přístup do záhadného vyššího prostoru. Nejdříve Pavel rozšířil prostor před suťákem. Pak ho*

133Přezdívka Dominik

134Přezdívka Dalík

135Kronika pionýrského zájmového kroužku, pozn. 104, s. 59.

136Kronika pionýrského zájmového kroužku, pozn. 104, s. 62.

137Kronika pionýrského zájmového kroužku, pozn. 104, s. 83.

vystřídal Radek a uvolnil průchod nahoru. Tam pak vylezl a průchod zabezpečil. Potom si všichni ostatní jeden po druhém šli prohlédnout nově objevený prostor. Tato část jeskyně je sedimenty vyplněný řícený dóm a jeskyně jím končí.¹³⁸

Dalších pět výprav během března až dubna 1974 bylo do Křížan, kde se pracovalo na Loupežnické jeskyni a na nedalekém komínu u Loupežnické jeskyně. „V lomu jsme pokračovali v hloubení komína kde jsme dosáhli hloubky asi 3 m. Druhá skupina pokračovala v rozšiřování puklin u kraje do Loupežnické jeskyně.“¹³⁹

29. června – 7. července 1974 se konal I. Letní pionýrský tábor na Velkém Vápenném u Jítravy. Vedoucím tábora byl Reiner Horušický, hlavním dodavatelem a zásobovačem potravinami byl Radek Horák a šéfkuchařem se stal Dalibor Tengler. Tábora se zúčastnili Petr Hozák, Jana Horušická, Jiřina Horušická, Josef Chudoba, Pavel Šobáň, Vlastimil Vurm a Václav Zítka. Jako součást táborového programu byly různé výlety např. ke Sloním kamenům, ke zřícenině hradu Roimund, k Ledové jeskyni, do podzemí baziliky sv. Vavřince a sv. Zdislavy v Jablonném v Podještědí, atd. a proběhl orientační běh „Kolem Západní díry“,

Ve školním roce 1974–1975 měla být činnost oddílu zaměřená na doškolení. „Jedním z hlavních bodů je osvojení mapování v jeskyni a kreslení výkresů podzemních prostorů. V zimních měsících bude provedena řada přednášek s krasovou tematikou. V terénu jsou 2 větší akce. Odhalení tajemství zkrasovělé pukliny Basa a jeskyní systém Loupežnické u Křížan.“¹⁴⁰

Od září do října 1974 bylo uskutečněno sedm akcí na Velké i Malé Base. Poprvé byl proveden sestup touto propastovitou puklinou na dno. Tento sestup provedl Radek Horák jištěný z povrchu lanem přes „panenky“ vyrobené k tomuto účelu. Provedl též zaměření jeskyně, fotodokumentaci a zakreslil mapu jeskyně.¹⁴¹ „Ráno se Radek připravil a lezl dolů. Tam si odbyl asi 2 hodiny a udělal nějaké snímky. A již se obědovalo a místo poledního klidu se uklízel tábor, protože byla odhalena Velká Basa.“¹⁴²

138Kronika pionýrského zájmového kroužku, pozn. 104, s. 84.

139Kronika pionýrského zájmového kroužku, pozn. 104, s. 88.

140Kronika pionýrského zájmového kroužku, pozn. 104,s. 145.

141Rozhovor s Jiřím Malíkem, pozn. 79.

142Kronika pionýrského zájmového kroužku, pozn. 104,s. 152.

V říjnu k oddílu přibyl nový člen Ladislav Kavan. Proběhly také exkurze do nově otevřeného pražského metra, parku Průhonice a do Koněpruských jeskyní.

Do června 1975 proběhlo ještě několik akcí na Base, účast na pionýrské Expedici – 30, trénink slaňování v Hanychovském lomu nebo výlet k pseudokrasové jeskyni Bartošova pec. S koncem školního roku končí jak kronika, tak činnost Pionýrského zájmového kroužku jeskyňářského při 10. ZDŠ v Liberci – Ruprechticích, především z důvodu odchodu generace mladých jeskyňářů na střední školy a učiliště.

6 Česká speleologická společnost

12. prosince 1978 se ve Valdštejnském paláci v Praze konalo ustavující shromáždění České speleologické společnosti. *„Mnozí speleologové správně odhalili tuto událost jako počátek nové etapy v rozvoji speleologie v ČSR. Skončilo tím období nesystematické činnosti celého množství skupin speleologů, pracujících často na stejných úkolech a se stejnými cíli, ale bez vzájemné informovanosti, spolupráce. Jenom tak se mohlo také stávat, že mimo řady významných objevů, existují i takové, které pro tajnůstkářství jedinců zmizely zpět v neznámu. Ustavením České speleologické společnosti nastala příležitost pro každého pracovat ve svých skupinách a na úkolech, které má tato skupina ve svém programu a které je možno v rámci České speleologické společnosti skloubit ke všeobecné spokojenosti a maximálnímu výsledku.“*¹⁴³

Hlavním impulsem pro vznik České speleologické společnosti se stal již výše zmíněný 6. mezinárodní speleologický kongres v Olomouci roku 1973. Na přípravě kongresu se podílely téměř všechny speleologické organizace včetně Slovenské speleologické společnosti, což podnítilo představu o vzniku jednotné speleologické organizace v ČSR.¹⁴⁴ Prvním předsedou a zároveň osobností, která se nejvíce zasloužila o vznik ČSS, byl Doc. Vladimír Panoš.

ČSS byla zřízena pod ministerstvem kultury ČSSR *„Stanovy ukládají společnosti provádět základní i speciální průzkum a výzkum krasových a pseudokrasových oblastí, průzkum a dokumentaci umělých historických podzemních prostor, spolupráci při ochraně a využívání krasových jevů, propagaci a publikaci, rozvíjení mezinárodní spolupráce a činnost v Mezinárodní speleologické unii aj.“*¹⁴⁵ a vznikla sloučením speleologických klubů a sekcí, které působily na území ČSSR. Na konci roku již měla téměř tisíc členů v celkem 33 základních organizacích.¹⁴⁶ Jednou z těchto organizací byla i liberecká skupina, která získala název ZO ČSS 4-01 Liberec, kde 4 znamenala čtvrtý kraj a 01 jako první základní organizace v čtvrtém (libereckém) kraji. Předsedou ZO 4-01 se stal Jiří Malík, místopředsedou Reiner Horušický, pokladníkem Ladislav

143Ustavení společnosti. In: *Stalagmit*, 1979, roč. 1, č. 1-2, Praha: Speleologický klub, s. 1.

144Ustavení společnosti, pozn. 143, s. 1.

145HROMAS, Jaroslav. Zpráva o činnosti České speleologické společnosti za rok 1979. In: *Československý kras*, 1982, roč. 33. Praha : Academia, s. 146.

146HROMAS, Jaroslav, pozn. 145, s. 146..

Tomáš, hospodářem Vojtěch Maté, jednatelem Jana Tenglerová a do funkce revizora ZO byl zvolen Radoslav Horák.¹⁴⁷

Každý kraj sdružující jednotlivé ZO měl svůj Krajský výbor ČSS, ale protože liberecká skupina byla v kraji jedinou, tak spadala přímo pod Ústřední výbor v Praze. Z toho důvodu byly snahy o vytvoření další ZO. *„Sdělujeme, že základní organizace č. 4-01 v Liberci je (a pravděpodobně dlouho ještě zůstane) jedinou základní organizací naší společnosti v Severočeském kraji a proto její působnost ve smyslu § 2 stanov ČSS bude na území celého kraje. Je to dáno členskou základnou rozšířením krasových a pseudokrasových jevů. Až vzniknou podmínky pro založení dalších základních organizací v jiných místech kraje tzn. sdruží-li se dostatečný počet zájemců odpovídajících profilu k řešení některé speleologické problematiky, pak dojde samozřejmě i k územní nebo zájmové delimitaci působnosti těchto ZO. Tuto koordinaci bude mít za úkol ve smyslu § 10 Stanov ČSS krajský výbor společnosti.“*¹⁴⁸

*„Protože jsme byli jedna skupina, spadali jsme pod Prahu a potom je člověk škrcenej, když se to tak vezme... musíme si tady vyšlapat krajskej výbor... tak pátral po nějakých takovejších lidech, který měli zájem, no takže pomohl vytvořit skupinu v Děčíně, v Ústí a Teplice. Teplice se ozvali nejdřív.“*¹⁴⁹ Tímto způsobem došlo k vzniku tzv. pracovní skupiny ZO 4-01-SPESET Teplice a díky tomu 20. června 1979 Ústřední výbor ČSS na svém zasedání schválil založení Severočeského krajského výboru ČSS. Předsedou se stal Reiner Horušický, hospodářem Jiří Malík a pokladníkem Ladislav Tomáš.

V tomto roce činnost speleologů probíhala na obvyklých lokalitách a došlo k zajištění cvičné skály pro výuku a nácvik lezecké techniky pomocí různých výstupových mechanismů.¹⁵⁰ Tato žulová stěna se nacházela za starými činžovními domy v ulici Na Bídě.¹⁵¹

Činnost skupiny se v roce 1980 zaměřila na další otevření spojovací chodby z Netopýřího domu k Záclonám v Západní jeskyni. *„V Netopýřím domu bylo nutno*

147Archiv ČSS. Zápis z výroční členské schůze ZO 4-01.

148Soukromý archiv, pozn. 89. Ustavení zákl. organizace ČSS 4-01 v Liberci.

149Rozhovor s Jiřím Malíkem, pozn. 79.

150Archiv ČSS. Výroční zpráva za rok 1979.

151LUKEŠ, Josef et al., pozn. 33, s. 87.

snížit dno v průměru o 1,5 m, taktéž i u spojovací pukliny k Záclonám. Celková délka tohoto úseku je 14 m. Objem vyvezeného materiálu, složeného převážně z jílu, hlín, úlomků břidlic, vápenců a naplavených valounů diabasu, je zhruba 35 m³.¹⁵² Několikrát se též ukázala vynalézavost jeskynářů, kdy se pro urychlení průzkumu uchýlili k novým metodám. „metodu průzkumu objevil předseda liberecké organizace Jirka Malík s Láďou Tomášem. V takzvaném Kuřáckém salónku v Nových jeskyních kouřili intenzivně cigarety nižší sorty a pronikavého zápachu. Ve Starých jeskyních byla nasazena „detekční“ skupina notorických nekuřáků Radek s Romanem, která měla zjistit, kde vychází nejvíce kouře, jež byl předtím veden neznámými jeskynnými průduchy. Kouř se však v mocné vrstvě rovnoměrně propustné suti rozptýlil, Stará jeskyně se celá naplnila modravým oblakem a kuřáci si tentokrát opět ničili plíce zbytečně.“¹⁵³ Přestože se tato metoda neuchytila, zůstal této části jeskyně název Kuřácký salónek.

Dále byly provedeny povrchové průzkumy v okolí Hluboké, Šimonovic, Rašovky, Zdislavy, Křížan a Kryštofova údolí. V červenci se konala expedice, za účasti 20 členů, do Slovenského krasu. Za účelem zdokonalení jednolanové techniky, byly lezeny propasti Malá Bikfa, Velká Žomboj, Barazdaláš a Velká Peňažná.¹⁵⁴

Byl pořádán již devátý ročník speleozávodu „Kolem ještědských děr“. Členové skupiny K. Hettner a J. Malík se zúčastnili dvoudenního kurzu výdřevy v Moravském Krasu, L. Tomáš získal střelmistrovské oprávnění a V. Maté se zúčastnil školení vedoucích krasové turistiky.¹⁵⁵

Během roku 1981 až 1983 bylo pokračováno v prolongaci pukliny pod kopanou sondou v Západní jeskyni. „Puklina je značně úzká a téměř zanesena jílem. Zatím je nelezitelná.“¹⁵⁶ Další činností bylo položení elektrického kabelu ze strojovny agregátu do rozvaděče v pracovním přístřeší. „Dieselagregát byl uveden do zkušebního provozu na dobu asi 5 hodin.“¹⁵⁷ V Liščí jeskyni pracoval oddíl mladých jeskynářů pod vedením

152Archiv ČSS. Výroční zpráva za rok 1980.

153CHABR, Petr, ZEMAN, Jan. Fanatici v nejlepší slova smyslu. In: *Vpřed, okresní noviny Liberecka*, 1981, roč. 22, 6. ledna 1981.

154Archiv ČSS, pozn. 152.

155Archiv ČSS, pozn. 152.

156Archiv ČSS, Výroční zpráva za rok 1983.

157Archiv ČSS, pozn. 156.

člena ZO Vlastimila Vurma a V. Velechovským a M. Petráčkem byla prozkoumána štola vodního přivaděče ve Lvové a tři pseudokrasové jeskyně (umělá jeskyně u Skalice u Nového Boru, umělá jeskyně u Cvikova a Pekelská štola).¹⁵⁸

V Křížanech u Loupežnické jeskyně byl zahájen průzkum, na základě předpokládaného znovuoobnovení těžby vápence pro zemědělské účely ve starém Solwayovu lomu. Zemědělské stavební sdružení Liberec poslalo Krajskému středisku státní památkové péče a ochrany přírody v Ústí nad Labem žádost o vyjádření k obnově těžby ve velkém lomu nad nádražím v Křížanech, proto se KSSPPOP Ústí nad Labem obrátila na ZO, zda nemají na této lokalitě zájem ohledně krasových jevů.¹⁵⁹ ZO 4-01 s obnovou těžby nesouhlasila, z důvodu přítomnosti Loupežnické jeskyně. *„Jeskyně se nachází v horní partii lomu nad níž v další terase se nachází jeskynní komín. Není vyloučena souvislost jeskyně s tímto komínem. Naše ZO 4-01 v Liberci tuto lokalitu má zahrnutu ve svém plánu výzkumu a průzkumu, což nařizuje státní úkol č. VI/8 – d., tj. „výzkum a vyhodnocení krasových jevů Sudetské soustavy a návrh na jejich ochranu a využití“.* Proto s obnovou těžby v tomto lomu nesouhlasíme.“¹⁶⁰ Těžba nakonec obnovena nebyla především z důvodu velkých finančních nákladů.¹⁶¹

V roce 1982 ZO 4-01 obnovila činnost zájmového pionýrského kroužku tentokrát při Základní škole v Liberci – Františkově a tím pokračovala s výchovou mladých speleologů. Vedoucím oddílu se stal Vlastimil Vurm. V červenci 1983 se za hojného počtu osmdesáti závodníků konal dvanáctý ročník speleopochodu „Kolem ještědských děr“. D. Tengler se zúčastnil školení techniků a P. Chabr kurzu fotografování.¹⁶²

Na konci roku výbor ZO 4-01 umožnil nově vzniklé ZO 4-02 z Ústí nad Labem, konání první schůze na liberecké základně, připravil pro novou ZO dvě exkurze na svá pracoviště a předvedl lezecké techniky.¹⁶³ Někteří členové ZO 4-02 využili v roce 1984 i nabídky účasti expedice do Slovenského krasu. V průběhu expedice navštívili propasti Malá Bikfa, Velká Žomboj, Zvonivá jama, Silická Ľadnica a jeskyně Na Kečovských lukách, Čertovu dieru přes Majkův dóm do Domnice, Gombaseckou jeskyni a jeskyni

158Archiv ČSS, pozn. 156.

159Soukromý archiv, pozn. 89. Dopis o Obnově těžby kryst. vápence v Křížanech.

160Soukromý archiv, pozn. 89. Vápencový lom v Křížanech – vyjádření.

161Archiv ČSS, Celková zpráva činnosti složek v Severočeském kraji za období 1982 – 1985.

162Archiv ČSS, pozn. 156.

163Archiv ČSS, pozn. 156.

Milada. Po velkou část pobytu vedl expedici po odborné stránce člen ZO Slovenské speleologické společnosti v Rožňavě Ján Faško.¹⁶⁴

V Západní jeskyni v roce 1984 došlo k pokusům, o zmožení závalu, uzavírajícího hlavní puklinu v části jeskyně u „Záclon“, stejně tak byla snaha o proniknutí do možného pokračování pukliny, popřípadě do „Sloupové místnosti“, pro usnadnění přístupu do této části. V okolí Plání pod Ještědem došlo k zaměřování starých geologických vrtů. Další činností byla oprava pracovního přístřešku včetně vnitřního nátěru a především vykopání drážky a položení kabelu od přístřešku generátoru až ke vstupnímu portálu Západní jeskyně k elektrorozvaděči.¹⁶⁵

„Oddíl, který vznikl v roce 1982 při ZŠ Zdeňka Nejedlého v Liberci Františkově, vstoupil začátkem roku 1984, do posledních 6ti měsíců své existence. Důvodem byl odchod žáků do učebních oborů a u nižších ročníků nebyl další zájem.“¹⁶⁶ Z oddílu zůstali dva zájemci, kteří se stali členy ZO. Z tohoto důvodu našla ZO zájemce v ZŠ v Liberci na Perštýně, kde vytvořila nový oddíl mladých jeskyňářů, který vedl Jiří Kavan a Vlastimil Vurm. Dalibor Tengler připravil pro oddíl přednášky ze speleominima.¹⁶⁷ Podobně členové ZO Antonín Stryhal a Pavel Bien vedli v následujícím roce pionýrskou organizaci ŠSM při ZŠ v Rynolticích.¹⁶⁸

V roce 1985 došlo k založení nové ZO 4-03 v Děčíně s přiděleným názvem „Labské pískovce“. V původní ZO 4-02 vznikly dvě pracovní skupiny, kdy jedna pracovala na průzkumných pracích – historická důlní díla v oblasti Krušných hor a druhá pracovní skupina na výzkumu pískovcového krasu a historických dílech a technického podzemí v oblasti Labských pískovců a Lužických hor,¹⁶⁹ u které později došlo k osamostatnění. *„...O dva roky později došlo uvnitř skupiny k rozkolu, který VESELÝ (1996) vysvětluje roztržitostí zájmů jednotlivých členů. Konflikt vyústil v odtržení jádra pracovní skupiny působící v okolí Děčína, jejíž členové si prosadili založení vlastní ZO ČSS 4-03 Labské pískovce...“¹⁷⁰*

164Archiv ČSS. Výroční zpráva za rok 1984

165Archiv ČSS, pozn. 164.

166Archiv ČSS, pozn. 164.

167Archiv ČSS, pozn. 164.

168Archiv ČSS. Výroční zpráva za rok 1985.

169Archiv ČSS, pozn. 168.

170POKORNÝ, Richard, HOLEC, Michal. *Jeskyně Ústeckého kraje: nekrasové podzemní objekty ve třetihorních vulkanitech, jejich původ, charakteristiky a biota*. Praha: XYZ, 2009. ISBN 978-80-

V Západní jeskyni se prováděli práce na kopané sondě pod Netopýřím dómem, odklízela se suť pod závalem u „Záclon“ a „V druhé polovině roku se práce zaměřila na likvidaci starého přechodového můstku nad ústím vstupní propásky do Nové části jeskyně a byl zbudován nový. Ze vstupní propásky byla odstraněna stará výdřeva, i s umělým zásypem.“¹⁷¹ Činnost na Hanychovské jeskyni byla zaměřena na odstranění uvolněných kamenů na stěně nad vstupem do jeskyně a na postupné čištění vstupní propasti od napadaných kamenů.¹⁷²

V tomto roce předsedou zůstával Jiří Malík, místopředsedou se stal Václav Velechovský, pokladníkem Ladislav Tomáš, hospodářem Petr Karel, jednatelem Dalibor Tengler a revizorem Radoslav Horák. Bylo provedeno několik přednášek pro veřejnost s krasovou tematikou, doplněnou promítáním barevných diapozitivů pro Vysokou školu strojní a textilní v Liberci, ZK ROH Elektropraga v Jablonci nad Nisou, okresní kulturní středisko a osvětovou besedu „Sci-Fi“ klub, Československou stranu lidovou v Liberci, ZO 4-02 v Ústí nad Labem a speleologickou skupinu v Drážďanech v NDR¹⁷³. Lezecké techniky v propastech členové ZO zdokonalili v rámci expedice do Slovenského krasu, kde spolu s kolegy ze speleologické organizace v Rožňavě navštívili ze základny v Gombaseku Hrušovskou jeskyni, Dolný vrch, Bezodnou ľadnici, Malou ľadnici, jeskyni Na Kečovských lukách, Majkovu jeskyni, Sokolí skálu se Zbojnickou jeskyní a Ardovskou jeskyni.¹⁷⁴

V období 1982–1985 pracoval Severočeský krajský výbor ve složení, kdy předsedou byl Reiner Horušický, místopředsedou Ladislav Vavřinec, jednatelem Petr Havránek, pokladníkem Ladislav Tomáš a hospodářem Jiří Malík. Krajský výbor během své činnosti spolupracoval se Státní ochranou přírody, s Krajským střediskem státní památkové péče a ochrany přírody v Ústí nad Labem apod. Severočeský krajský výbor a ZO 4-01 spolupracovali na řešení státního úkolu SPZV VII-3-8/5d zaměřeného na „Výzkum krasu Sudetské soustavy z hlediska jeho ochrany a využití“.¹⁷⁵

7388-287-7. s. 133.

171Archiv ČSS. Výroční zpráva za rok 1985.

172Archiv ČSS, pozn. 171.

173Höhlenforschergruppe Elbsandstein, Kulturbund der DDR, Dresden, DDR

174Archiv ČSS, pozn. 171.

175Archiv ČSS, pozn. 171.

Jako v minulých letech se na Západní jeskyni pokračovalo ve snaze o prorážku závalu za Zácclonami, s cílem propojit tyto prostory se Sloupovým dómem. Pozornost jeskyňářů se rovněž obrátila k zateplení pracovního přístřešku. U Hanyčovské jeskyně se nadále provádělo čištění vstupní propasti a stěny nad vchodem. V okolí jeskyně byly zjišťovány výstupy vápenců na povrch, měření, vyhledávání vrtu č. 10. a spolu s Vojenem Ložkem byly odebírány vzorky travertínů. V Jizerských horách v okolí Oldřichova a Ferdinandova byl prováděn průzkum, s cílem zjistit speleologicky zajímavé útvary.¹⁷⁶ Ve zkrácené verzi lze zprávu o průzkumu nalézt ve sborníku Stalagmit¹⁷⁷.

V roce 1987 zůstává rozdělení funkcí výboru stejné, až na funkci hospodáře, kde na místo Petra Karla nastupuje Jiří Kavan. Za nové členy byli přijati Miloslav Juračka a Bohumír Grulich a své členství ukončil Miloslav Petráček. V Západní jeskyni bylo pokračováno ve zdolávání závalu a došlo na povrchu za spolupráce V. Ložka k hloubení sondy. V Hanyčovské jeskyni se pokračovalo v hloubení propasti. V bývalém lomě nedaleko Kryštofova údolí byla Z. Šedivým a R. Horušickým objevena propast Rokytka „*Objev byl učiněn po rozšíření uzoučké pukliny odkryté těžbou. Propáстка je hluboká 15 m a na dně protéká potok. Provedeny barvicí pokusy bez výsledku.*“¹⁷⁸ a nedaleko Liščí jeskyně došlo k prohloubení nově pojmenované Hadí propasti o 2 metry na celkovou hloubku 8 metrů. Také došlo k průzkumu terénu v okolí Milštejna, kde byly „*nalezeny dvě známé nepublikované jeskyně.*“¹⁷⁹

Ve dnech 24. až 29. září 1987 se v Českém Dubu konalo *III. symposium o krasu krkonoško-jesenické soustavy*. Programově symposium navazovalo na setkání v Maletíně v roce 1984 a v Králíkách roku 1981. Zasedání bylo organizováno ZO 4-01 za spolupráce s ÚOK pro výchovu, Severočeským krajským výborem ČSS a ZO 5-01 Bozkov. „*Hlavním posláním symposia bylo pokračování výměny poznatků a zkušeností ze zkoumání krasu předmětné oblasti.*“¹⁸⁰ Součástí symposia byly přednášky R. Táslera o Tasmánii a J. Řeháka o výletu na Špicberky a dále se konaly exkurze do Západní

176Archiv ČSS. Výroční zpráva za rok 1986.

177VELECHOVSKÝ, pozn. 34, s. 32-36.

178Archiv ČSS. Výroční zpráva za rok 1987.

179Archiv ČSS, pozn. 178.

180VELECHOVSKÝ, Václav. III. symposium o krasu krkonoško-jesenické soustavy. In: *Stalagmit*, 1988, roč. 10, č. 1, Praha: Speleologický klub.

jeskyně a do oblasti Plání pod Ještědem, k Base a do Liščí jeskyně. Této akce se zúčastnilo 58 členů z různých organizací včetně speleologů z Polska a NDR.¹⁸¹

V červnu se konal tradiční již 16. ročník speleopochodu „Kolem ještědských děr“ s účastí kolem osmdesáti soutěžících. „Opětovným vítězem ze skupiny skupiny běžců byl Václav Bednář před Milanem Haneyem... nejrychlejší speleolog absolvoval trať za 3,19 hodin – Jiří Kavan (4-01).“¹⁸²

Roce 1988 pracoval výbor ZO 4-01 Liberec ve složení Jiří Malík jako předseda, Václav Velechovský jako místopředseda, Dalibor Tengler jako tajemník, Jiří Kavan jako hospodář, Ladislav Tomáš jako pokladník a Miloslav Juračka jako revizor. Nadále se pokračovalo v prorážce závalu v Západní jeskyni a byly dokončeny mapovací práce. Mapovalo se i v propasti Rokytky, kde došlo k rozšíření ústí. Geofyzika Brno provedla geofyzikální měření na nalezeném ústí Vrtu č. 10. Dále bylo provedeno pravidelné měření teplot a sledování zalednění v Ledové jeskyni. K informování veřejnosti o činnosti ZO 4-01 nadále sloužila vývěsní skříňka na náměstí Bojovníků za mír.¹⁸³

21. až 24. září 1989 se konalo *Setkání v Jizerských horách*. Účelem setkání v Liberci bylo prohloubení znalostí vývoje pseudokrasových jevů v žulových horninách.¹⁸⁴ Tuto akci navštívilo celkem 42 účastníků z Československa, Polska a z NDR.¹⁸⁵ K tomuto setkání byl vypracován průvodce k exkurzím, který vypracoval Reiner Horušický, Jiří Malík a Václav Velechovský.

Od 7. do 10. prosince 1989 se konalo *IV. Sympozium krasu krkonošsko-jesenické soustavy* v rekreačním zařízení Sněžník v Dolní Moravě. „Stalo se již tradicí, že speleologové pracující v krasových oblastech severních pohraničních hor předkládají výsledky své práce formou referátů na sympozii o krasu Krkonošsko-jesenické soustavy. Pravidelnou účast mají i zástupci odborných organizací a institucí z domova i ze zahraničí, kteří samostatně provádějí nebo jsou zapojeni do společných výzkumných programů.“¹⁸⁶ Během sympozia zaznělo 22 přednášek s problematikou krasových

181 VELECHOVSKÝ, Václav, pozn. 180.

182 VELECHOVSKÝ, Václav, pozn. 180.

183 Archiv ČSS. Výroční zpráva za rok 1988.

184 Archiv ČSS. Výroční zpráva SčKV Liberec za rok 1988

185 Archiv ČSS. Výroční zpráva SčKV Liberec za rok 1990.

186 BOSÁK, Pavel, IV. Sympozium o krasu Krkonošsko-jesenické soustavy. In: *Speleo*, 1990, č. 1. Praha: Česká speleologická společnost. ISSN 1213-4724.

a pseudokrasových oblastí Lužických hor, Jizerských hor, Krkonoš, Orlických hor, Jeseníků a Kralického Sněžníku.¹⁸⁷

V Západní jeskyni byly rozvinuty trubkové kolejnice pro lepší vývoz sedimentů ze zadní části jeskyně. V propasti Rokytka byl úspěšně proveden barvicí pokus „*potok z propasti vytéká na pravém břehu potoka ve vodárně*“¹⁸⁸ a ústí do propasti bylo osazeno mříží. V Hanychovské jeskyni opět došlo k hloubení vstupní propasti a byly prováděny terénní úpravy před vchodem. V červenci se konal speleopochod „Kolem ještědských děr“ s účastí pouze 42 osob.¹⁸⁹

Rok Sametové revoluce a události poté nijak zvlášť dění ve skupině neovlivnil. Samozřejmě se výrazně zlepšila možnost vycestovat do zahraničí a také dostupnost kvalitního speleologického vybavení a došlo k zlepšení techniky. Ale jak při jednom z rozhovorů řekl Miloslav Juračka „*ta doba byla taková jaká byla a ta skupina, když jsem přišel na schůzi atd., tak to byl ostrůvek demokracie... tam člověk říkal opravdu co chtěl říct, hlasovalo se, velmi demokraticky se volil výbor atd.*“

187ŘEHÁK, Josef. Kras Sudet, IV. symposium o krasu krkonošsko-jesenické soustavy. Praha: Česká speleologická společnost, 1994. ISBN 80-85304-24-4.

188Archiv ČSS. Výroční zpráva za rok 1989.

189Archiv ČSS, pozn. 188.

Závěr

Cílem bakalářské práce bylo chronologicky přiblížit nejen vznik a historii jednotlivých skupin jeskyňářů na Liberecku, ale také zaznamenat jejich fungování, místa, kde působili a jaké objevy do roku 1989 učinili. Pro úvod a lepší pochopení této problematiky, jsem v prvních dvou kapitolách rozebrala základní pojmy související se speleologií a stručně popsala historii speleologie na území ČR. Některé z jeskyní byly známy ještě před vznikem KS, tyto objevy souvisely především s těžbou vápence v lomech v okolí Liberecka. Přestože zde nebyla žádná organizovaná skupina zaměřená na speleologii, pokusila jsem se v podkapitole *Počátky speleologie na Liberecku* poukázat na činnost související s jeskyněmi.

V Liberci vznikly postupně, na sobě nezávisle dvě skupiny. Krasová sekce vznikla 14. ledna 1958 jako součást Sboru ochrany přírody pod Národním muzeem v Praze. U zrodu této skupiny stály také významné osobnosti jako např. RNDr. Miloslav Nevrlý, RNDr. Oldřich Lhotský nebo Gustav Ginzl. V průběhu let došlo k několika zajímavým objevům a událostem, které jsem mohla porovnat s dobovým tiskem a dokumenty z archivů. Přes počáteční nadšení jeskyňářů, došlo v posledních letech činnosti této skupiny k úpadku zájmu.

Z jara roku 1967 založili Jiří Malík a Josef Svoboda Speleoklub při závodním klubu Železničních opraven a strojůren, který záhy po seznámení s bývalým předsedou Krasové sekce NM Reinerem Horušickým, navázal na činnost Krasové sekce a došlo i k opětovné spolupráci s Národním muzeem v Praze. V listopadu 1969 došlo k přeměně na 31. základní skupinu TIS Krasové sekce Liberec. Během tohoto období se stalo mnoho významných událostí, které ovlivnily vývoj skupiny. Proběhla výstavba pracovního přístřešku na Velkém Vápenném, v roce 1971 se konal první ročník speleopochodu „Kolem ještědských děr“, tržací práce v Západní jeskyni, 6. mezinárodní speleologický kongres v Olomouci aj. Od začátku školního roku 1972 vedli někteří členové Krasové sekce Pionýrský zájmový kroužek jeskyňářský při 10. ZDŠ v Liberci – Ruprechticích, pod heslem TISu „Poznej a chraň“. Mladí jeskyňáři se mimo jiné podíleli i na objevování Jezevčí jeskyně v Engelmannově lomu.

12. prosince 1978 došlo ve Valdštejnském paláci k ustavení České speleologické společnosti, která vznikla sloučením speleologických klubů a sekcí působících v té době na území ČSR. Jinak tomu nebylo také s Krasovou sekcí TIS Liberec, která přestoupila pod Českou speleologickou společností jako Základní organizace 4-01 ČSS.

Pod tímto názvem existuje tato organizace dodnes. Pozornost věnovaná průzkumu jeskyní, je specifickým zájmem, který pomáhá objevovat, uchovávat a přinášet poznání o těchto výtvorech přírody ukrytých v podzemí, ale zároveň se jedná o velké množství vykonané práce v nepříliš přívětivých podmínkách. Přesto se i v dnešní době ke skupině stále přidávají lidé se zájmem o podzemí.

Použité prameny a literatura

Použité prameny

1. Archiv Bezpečnostních složek
 - fond Zpravodajská zpráva Generálního štábu, sign. a. č. 1899
2. Archiv České speleologické společnosti
 - Výroční zprávy 1979 – 1990
 - kart. 45-46 Ještěd. h. Krkonoše
3. Archiv Národního muzea
 - fond Společnost NM, kart. RNM SNM 6
4. Archiv ZO ČSS 4-01 Liberec
5. Kronika Krasové sekce Liberec, 1958-1964.
6. Kronika pionýrského zájmového kroužku jeskyňářského při 10. ZDŠ v Liberci – Ruprechticích, 1972–1975.
7. Soukromý archiv, Bohumil Horušický
8. Soukromý archiv, Jiří Malík
9. Soukromý archiv, Vladimír Roženský
10. Státní okresní archiv Liberec
 - fond ONV, kart. 2708

Použitá literatura

1. ABSOLON, Karel. *Moravský kras I*. Brno: Academia, 1970.
2. BOSÁK, Pavel et al. *Jeskyňářství v teorii a praxi*. 1. vyd. Praha: Česká speleologická společnost, 1988.
3. BOSÁK, Pavel, HORUŠICKÝ, Reiner. Současný stav výzkumu krasových jevů Ještědského hřbetu. In: *Československý kras*, 1977, roč. 29. Praha : Academia.
4. BOSÁK, Pavel, IV. Symposium o krasu Krkonošsko-jesenické soustavy. In: *Speleo*, 1990, č. 1. Praha: Česká speleologická společnost. ISSN 1213-4724.
5. BÍLKOVÁ, Libuše, KARPAŠ, Roman. *Kniha o Liberci*. 2. vyd. Liberec: Dialog, 2004. ISBN 80-86761-13-4.
6. *Československý kras. [Sborník]. Roč. 12. 1959*. 1. vyd. Praha: NČSAV, 1960.
7. Do podzemí Ještědu. In: *Průboj*, 1965, roč. 17.
8. *Durch Deutschböhmen: Die Weltbäder, Sommerfrischen, Fremden - und Touristenorte Deutschböhmens*. Karlsbad: Landesverband für Fremdenverkehr in Deutschböhmen, 1909.
9. FRANK, Tomáš et al. *Horolezecká abeceda*. Praha: Epoque, 2010. ISBN 978-80-87027-35-6.
10. GRÜNEWALD, Friedrich. Mitteilungen über fundorte selbstgesammelter Mineralien aus der Umgebung von Reichenberg. In: *Mitteilungen aus dem Vereine der Naturfreunde in Reichenberg. Reichenberg*, 1904, roč. 35, s. 20-23.
11. GUNN, John. *Encyclopedia of caves and karst science*. New York: Fitzroy Dearborn, 2004. ISBN 1-57958-399-7.
12. HONSA, Ivo. Jak vznikaly naše hory. 2. část. In: *Jizerské a Lužické hory*, 1996, roč. 1, č. 11, s. 13-15.

13. HORÁČEK, Daniel. Povídaní – O libereckých jeskyňářích a jejich jeskyních. In: *Ročenka Jizersko-ještědského horského spolku*, 2003, roč. 2, s. 58-69.
14. HORUŠICKÝ, Reiner, MALÍK, Jiří. a VELECHOVSKÝ, Václav. *Setkání v Jizerských horách 21.9-24.9.1989 Liberec: průvodce k exkurzím*. Praha: Česká speleologická společnost, 1989.
15. HORUŠICKÝ, Reiner. *Speleominimum, pro školení členů a čekatelů Krasové sekce TIS – Svazu pro ochranu přírody a krajiny – základní skupina 31*. 1977. Archiv ZO 4-01 Liberec.
16. Hrdinský čin rotného Sulka. In: *Průboj*, 1962, roč. 14, č. 223.
17. HROMAS, Jaroslav, et al. *Chráněná území ČR. XIV. Jeskyně*. Vyd. 1. Praha: Agentura ochrany přírody a krajiny České republiky, 2009. ISBN 978-80-87051-17-7.
18. HROMAS, Jaroslav. Zpráva o činnosti Krasové sekce Společnosti Národního muzea v Praze za rok 1968. In: *Československý kras*, 1969, roč. 21. Praha : Academia.
19. HROMAS, Jaroslav. Zpráva o činnosti Krasové sekce Sboru ochrany přírody Společnosti Národního muzea v Praze za rok 1969. In: *Československý kras*, 1970, roč. 22. Praha : Academia.
20. HROMAS, Jaroslav. Zpráva o činnosti Krasové sekce Svazu pro ochranu přírody a krajiny za rok 1970. In: *Československý kras*, 1971, roč. 23. Praha : Academia.
21. HROMAS, Jaroslav. Zpráva o činnosti Krasové sekce Tisu – Svazu pro ochranu přírody a krajiny za rok 1971. In: *Československý kras*, 1972, roč. 24. Praha : Academia.
22. HROMAS, Jaroslav. Zpráva o činnosti Krasové sekce Tisu – Svazu pro ochranu přírody a krajiny za rok 1972. In: *Československý kras*, 1973, roč. 25. Praha : Academia.

23. HROMAS, Jaroslav. Zpráva o činnosti Krasové sekce Tisu – Svazu pro ochranu přírody a krajiny v roce 1975. In: *Československý kras*, 1976, roč. 28. Praha : Academia.
24. HROMAS, Jaroslav. Zpráva o činnosti Krasové sekce Tisu – Svazu pro ochranu přírody a krajiny v roce 1976. In: *Československý kras*, 1977, roč. 29. Praha : Academia.
25. HROMAS, Jaroslav. Zpráva o činnosti České speleologické společnosti za rok 1979. In: *Československý kras*, 1982, roč. 33. Praha : Academia.
26. CHABR, Petr, ZEMAN, Jan. Fanatici v nejlepší slova smyslu. In: *Vpřed, okresní noviny Liberecka*, 1981, roč. 22, 6. ledna 1981.
27. *Jahrbuch des Deutschen Gebirgsvereines für das Jeschken- und Isergebirge in Reichenberg*. Reichenberg: Gebrüder Stiepel, 1911.
28. JAKÁL, Jozef et al. *Praktická speleológia*. 1. vyd. Martin: Osveta, 1982.
29. KUČERA, Bohumil, HROMAS, Jaroslav, SKŘIVÁNEK, František. *Jeskyně a propasti v Československu*. 1. vyd. Praha: Academia, 1981.
30. LHOTSKÝ, Oldřich, GINZEL, Gustav. Pseudokrasová propast na Mužském u Mnichova Hradiště. In: *Československý kras*, 1965, roč. 17. Praha: Nakladatelství československé akademie věd.
31. LHOTSKÝ, Oldřich. Jeskyně a jiné zajímavosti na Ještědu. In: *Vpřed, okresní noviny Liberecka*, 1965, roč. 6, č. 30.
32. LUKEŠ, Josef et al. *Ještěd, hora sportů a turistiky*. Liberec: Knihy 555, 2012. ISBN 978-80-86660-34-9.
33. MATÉ, Vojtěch, *Studijní texty Speleolog I. stupně: Učební texty určené pro školení členů Čes. speleologické společ. Část 2., Technické pomůcky a materiály ve speleologické praxi*. Praha: Česká speleologická společnost, 1986.

34. MATOUŠEK, Václav, JENČ, Petr, PEŠA, Vladimír. *Jeskyně Čech, Moravy a Slezska s archeologickými nálezy*. 1. vyd. Praha: Libri, 2005. ISBN 80-7277-286-4.
35. MATÝSEK, Radomil. *Speleoalpinismus*. Díl 1. 1. vyd. Praha: Česká speleologická společnost, 1993. ISBN 80-900198-9-7.
36. Mezinárodní symposium na Liberecku. In: *Kultura a sport Liberecka*. Liberec : Park kultury a oddechu, 1987, č. 9.
37. MONTGOMERY, R. Neil. *Single rope techniques a guide for vertical cavers*. Sydney: The Sydney Speleological Society, 1977.
38. MOTYČKA, Zdeněk, TÁSLER, Radko. *Podzemí neznámé: 30 let České speleologické společnosti ve fotografii*. Praha: Česká speleologická společnost. ISBN 978-80-254-5250-9.
39. Noc v labyrintu jeskyň. In: *Vpřed, okresní noviny Liberecka*, 1962, roč. 3, č.
40. PALMER, N. Arthur. *Cave geology*. Dayton, Ohio: Cave Books, 2007. ISBN 978-0-939748-66-2.
41. PANOŠ, Vladimír. *Karsologická a speleologická terminologie: Výkladový slovník s ekvivalenty ve slovenštině a jednacích jazycích Mezinárodní speleologické unie (UNESCO) (angličtina, francouzština, italština, němčina, ruština, španělština)*. Žilina: Správa slovenských jaskýň, 2001. ISBN 80-8064-115-3.
42. POKORNÝ, Richard, HOLEC, Michal. *Jeskyně Ústeckého kraje: nekrasové podzemní objekty ve třetihorních vulkanitech, jejich původ, charakteristiky a biota*. Praha: XYZ, 2009. ISBN 978-80-7388-287-7.
43. PŘIBYL, Jan et al. *Základy karsologie a speleologie*. Vyd. 1. Praha: Academia, 1992. ISBN 80-200-0084-4.
44. ŘEHÁK, Josef. *Kras Sudet, IV. symposium o krasu krkonošsko-jesenické soustavy*. Praha: Česká speleologická společnost, 1994. ISBN 80-85304-24-4.

45. SKŘIVÁNEK, František. Dějiny speleologie na území ČSSR. In: *Československý kras*, 1978, roč. 30. Praha: Nakladatelství československé akademie věd.
46. SKŘIVÁNEK, František, RUBÍN, Josef. *Caves in Czechoslovakia*. Prague: Academia, 1973.
47. SKŘIVÁNEK, František. Zpráva o činnosti Krasové sekce Společnosti Národního musea v Praze v roce 1957 a 1958. In: *Československý kras*, 1960, roč. 12. Praha: Nakladatelství československé akademie věd.
48. SKŘIVÁNEK, František, KUČERA, Bohumil. Zpráva o činnosti Krasové sekce Společnosti Národního musea v Praze za rok 1959 a 1960. In: *Československý kras*, 1961, roč. 13. Praha: Nakladatelství československé akademie věd.
49. SKŘIVÁNEK, František. Zpráva o činnosti Krasové sekce Společnosti Národního musea v Praze za rok 1961. In: *Československý kras*, 1962–1963, roč. 14. Praha: Nakladatelství československé akademie věd.
50. SKŘIVÁNEK, František. Zpráva o činnosti Krasové sekce Společnosti Národního musea v Praze za rok 1962. In: *Československý kras*, 1963, roč. 15. Praha: Nakladatelství československé akademie věd.
51. *Studijní texty: speleolog 1. stupně*. Praha: Česká speleologická společnost, 1986.
52. Ustavení společnosti. In: *Stalagmit*, 1979, roč. 1, č. 1-2, Praha: Speleologický klub.
53. VELECHOVSKÝ, Václav. III. symposium o krasu krkonošsko-jesenické soustavy. In: *Stalagmit*, 1988, roč. 10, č. 1, Praha: Speleologický klub.
54. VELECHOVSKÝ, Václav. Kolem Ještědských děr. In: *Stalagmit*, 1985, roč. 7, č. 5-6, Praha: Speleologický klub.
55. VELECHOVSKÝ, Václav. Znáte Jizerky? In: *Stalagmit*, 1986, roč. 8, č. 2-3, Praha: Speleologický klub.

56. VINKLÁT, Pavel, D. Jeskyňáři z „Ještědského krasu“. In: *Jizerské a Lužické hory*, 1998, roč. 3, č. 9-10, s. 8-10.
57. ZAJÍČEK, Petr. *Jeskyně České republiky*. Vyd. 1. Praha: Academia, 2010. ISBN 978-80-200-1803-8.
58. ZAJONCOVÁ, Dana. TIS – Svaz pro ochranu přírody, krajiny a lidí. In: *Historie 2003 : celostátní studentská vědecká konference : Pardubice 4.-5. prosince 2003*. Vyd. 1. Pardubice : Univerzita Pardubice. ISBN 80-7194-697-4.

Internetové zdroje

59. *Česká speleologická společnost* [online]. [vid. 22. 1. 2013]. Dostupné z: <http://www.speleo.cz/>
60. *ZO ČSS 4-01 Liberec* [online]. [vid. 31. 1. 2013]. Dostupné z: <http://www.speleolbc.cz/>
61. *Lužický horský spolek* [online]. [vid. 7. 2. 2013]. Dostupné z: <http://horskyspolek.eu/>
62. *Liberecký kraj, Odbor životního prostředí*. [online]. [vid. 8. 5. 2013]. Dostupné z: <http://zivotni-prostredi.kraj-lbc.cz/page2569>

Rozhovory

- Rozhovor s Bohumilem Horušickým 17. dubna 2013, Liberec.
- Rozhovor s Jiřím Malíkem 22. listopadu 2012, Liberec.

Seznam příloh

- Příloha č. 1:** *Desatero ochránářských zásad*
(Kronika pionýrského zájmového kroužku jeskyňářského při 10. ZDŠ v Liberci – Ruprechticích, 1972–1975, s. 11.)
- Příloha č. 2:** *Vladimír Vele a Gustav Ginzel u Hanychovské jeskyně*
(Soukromý archiv, Vladimír Roženský)
- Příloha č. 3:** *Speleologové z Krasové sekce Sboru ochrany přírody pod Národním muzeem v Praze u Hanychovské jeskyně v Panském lomu*
(Soukromý archiv, Vladimír Roženský)
- Příloha č. 4:** *Vchod do Západní jeskyně, Jan Čech a Jan Kirpal*
(Soukromý archiv, Bohumil Horušický)
- Příloha č. 5:** *Bohumil Horušický při sestupu do propasti Velká Bikfa na Slovensku, pomocí ručního vrátku, 1959*
(Soukromý archiv, Bohumil Horušický)
- Příloha č. 6:** *Jeskyňář před sestupem do propasti Velká Bikfa, 1970*
(Soukromý archiv, Vladimír Roženský)
- Příloha č. 7:** *Obsluha ručního vrátku u propasti Velká Bikfa, 1970*
(Soukromý archiv, Vladimír Roženský)
- Příloha č. 8:** *Tablo Krasové sekce Liberec, 1963*
(Soukromý archiv, Bohumil Horušický)
- Příloha č. 9:** *Pracovní přístřešek na Velkém Vápenném*
(Kronika pionýrského zájmového kroužku jeskyňářského při 10. ZDŠ v Liberci – Ruprechticích, 1972–1975, s. 40)
- Příloha č. 10:** *Jeskyňáři v Krásnohorské jeskyni (Buzgó) ve Slovenském krasu*
(Soukromý archiv, Vladimír Roženský)
- Příloha č. 11:** *Jeskyňáři před sestupem do propasti Brázda ve Slovenském krasu*
(Soukromý archiv, Vladimír Roženský)
- Příloha č. 12:** *Speleologové se svou výstrojí v propasti Velká Žomboj ve Slovenském krasu, 1985*
(Soukromý archiv, Vladimír Roženský)
- Příloha č. 13:** *Speleologové před novým vchodem do Západní jeskyně, 1978*
(Soukromý archiv, Vladimír Roženský)
- Příloha č. 14:** *6. mezinárodní speleologický kongres v Olomouci 1973*
(Kronika pionýrského zájmového kroužku jeskyňářského při 10. ZDŠ v Liberci – Ruprechticích, 1972-1975, s. 58)
- Příloha č. 15:** *Závodní list speleopochoedu „Kolem ještědských děr“, 1978*
(Soukromý archiv, Bohumil Horušický)

Příloha č. 16: *Vítěz několika ročníků speleolpochodu „Kolem ještědských děr“ Václav Bednář*

(Soukromý archiv, Vladimír Roženský)

Příloha č. 17: *Pozvánka na speleopochod „Kolem ještědských děr“*

(Archiv ZO ČSS 4-01 Liberec)

Příloha č. 18: *Pozvánka na speleopochod „Kolem ještědských děr“*

(Archiv ZO ČSS 4-01 Liberec)

Příloha č. 19: *Znak Speleoklubu Liberec*

(Soukromý archiv, Jiří Malík)

Příloha č. 20: *Znak Speleoklubu Liberec*

(Soukromý archiv, Vladimír Roženský)

Příloha č. 21: *Novoroční pohlednice, Západní jeskyně*

(Soukromý archiv, Vladimír Roženský)

Příloha č. 22: *Členové pionýrského zájmového kroužku jeskyňářského u Loupežnické jeskyně u Křížan, 1973*

(Kronika pionýrského zájmového kroužku jeskyňářského při 10. ZDŠ v Liberci – Ruprechticích, 1972–1975, s. 66)

Příloha č. 23: *Člen pionýrského zájmového kroužku jeskyňářského Josef Chudoba při nácviku slaňování*

(Kronika pionýrského zájmového kroužku jeskyňářského při 10. ZDŠ v Liberci – Ruprechticích, 1972–1975, s. 74)

PŘÍLOHY

Příloha č. 1

1) UČ SE PŘÍRODU ZNÁT A ROZUMĚT JEJÍM ZÁKONŮM.

Staň se jejím přítelem a ochráncem.

2) CHOVEJ SE V PŘÍRODĚ TIŠE A NENÁPADNĚ.

Dbej, aby tvůj hlas, hudební nástroj či přijímač nerušil okolí.

3) CHOŤ CO NEJVÍCE PĚŠKY.

Motorové vozidlo používej jen na veřejných silnicích, nevjížděj s ním do luk a porostů.

4) RADUJ SE Z PŘÍRODNÍCH KRÁS, ALE NENIČ JE.

Netrhej a nevyrýpávej rostliny, nekopej do hub, neolamuj živé větve, neřež do kůry stromů ani do ní nezatínej nůž či sekeru.

5) BUĎ PŘÍTELEM VŠECH ŽIVOČICHŮ.

Neruš jejich klid zejména v době rozmnožování, mláďatům se raději vyhni. Vzduchovku a prak do přírody nenos, žádné zvíře netrap a svévolně nezabíjej. Pamatuj, že skoro všichni obojživelníci, plazi a ptáci jsou u nás chráněni zákonem.

6) STŘEŽ ČISTOTU VODY, PEČUJ O PRAMENY A STUDÁNKY.

Nikdy neodhazuj v přírodě do vody odpadky, nevlévej do ní saponátové, olejové nebo postřikové splašky a nemyj v ní vozidlo.

7) S OHNĚM ZACHÁZEJ OPATRNĚ, ABY SE TI NEVYMKL Z RUKY.

Oharky zápalek a nedopalky cigaret uhas a ukryj je pod zem, ohniště při odchodu zahlad'. Nikdy v přírodě nevypaluj travu a křoviny.

8) PEČUJ O ČISTOTU PŘÍRODNÍHO PROSTŘEDÍ KOLEM SEBE.

Papíry, obaly a zbytky spal nebo zakopej, případně odnes zpátky domů – do popelnic. V okolí chat a sídlišť ukládej odpad jen na povolenou skládku a tu čas od času uveď do pořádku. Pro delší pobyt na jednom místě vykopej latrinu, jinak zahrň výkaly zemí.

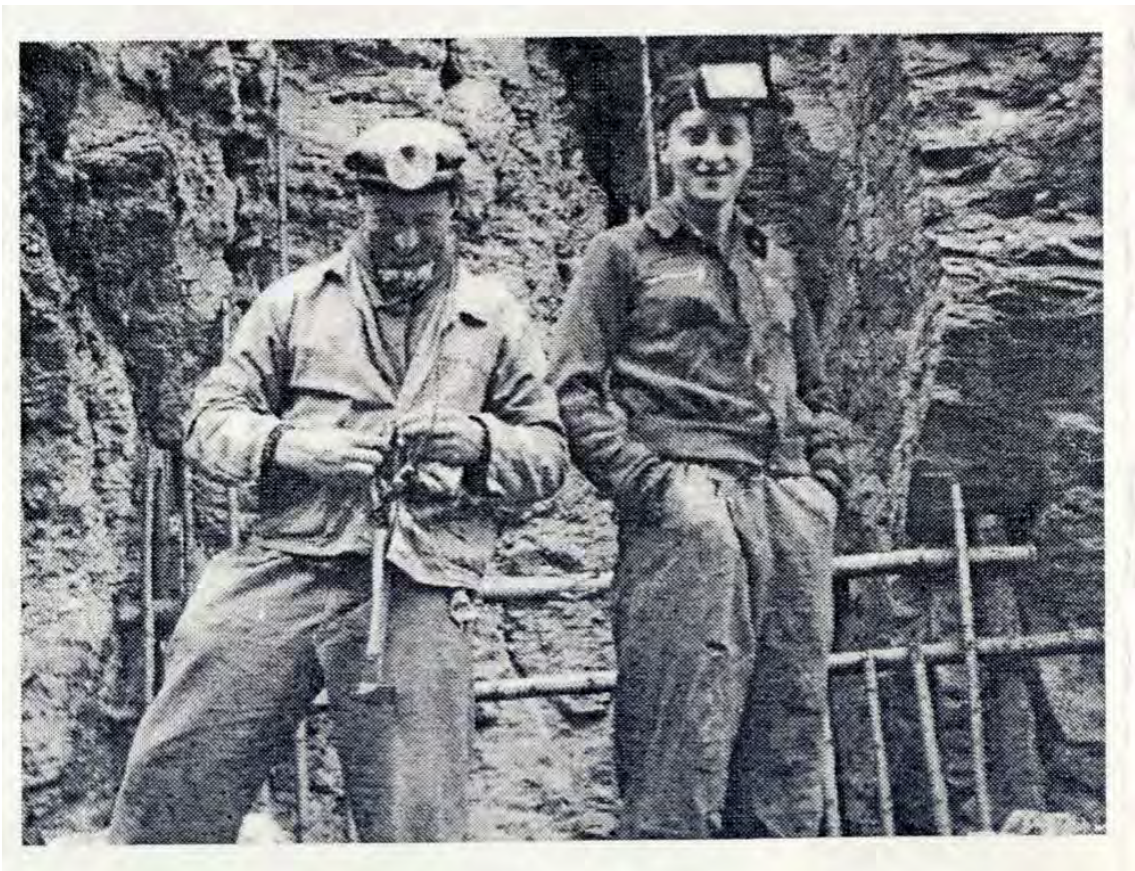
9) TÁBOŘ JEN TAM, KDE TO NENÍ ZAKÁZÁNO.

Na oheň sbírej jen suchý klest, o porážení soušek se dohodni s lesníkem. Při odchodu z tábořiště zahlad' všechny stopy svého pobytu.

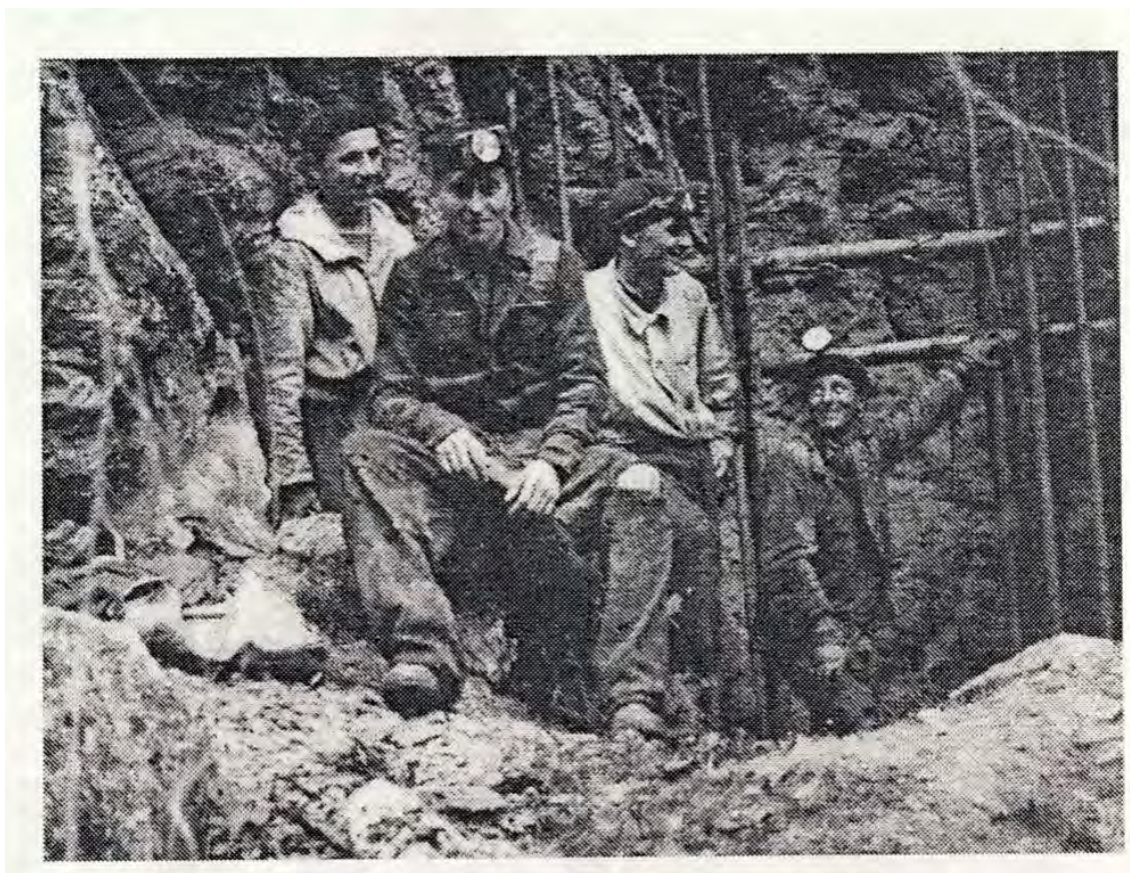
10) VYUŽIJ KAŽDÉ PŘÍLEŽITOSTI, ABYS PRO PŘÍRODU VYKONAL NĚCO PROSPĚŠNÉHO.

Braň ji před nevědomci a škůdci a pomáhej těm, kteří pečují o dodržování ochrannářských zásad. Měj na mysli, že tvé moudré a ukázněné jednání zachraňuje a vytváří základní životní hodnoty nejen pro přítomnost, ale i pro budoucnost.

Příloha č. 2



Příloha č. 3



Příloha č. 4



Příloha č. 5



Příloha č. 6



Příloha č. 7



Příloha č. 9



Příloha č. 10

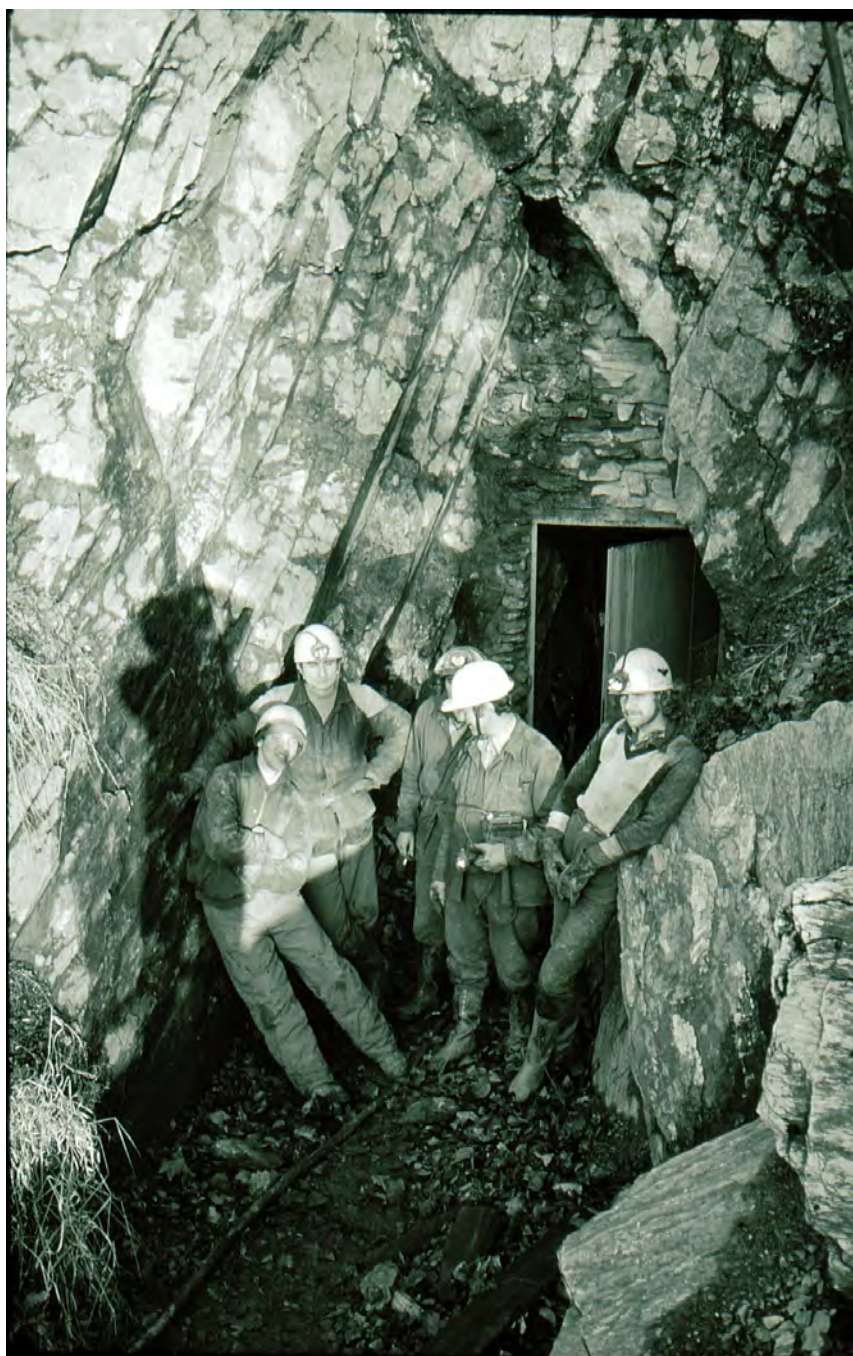


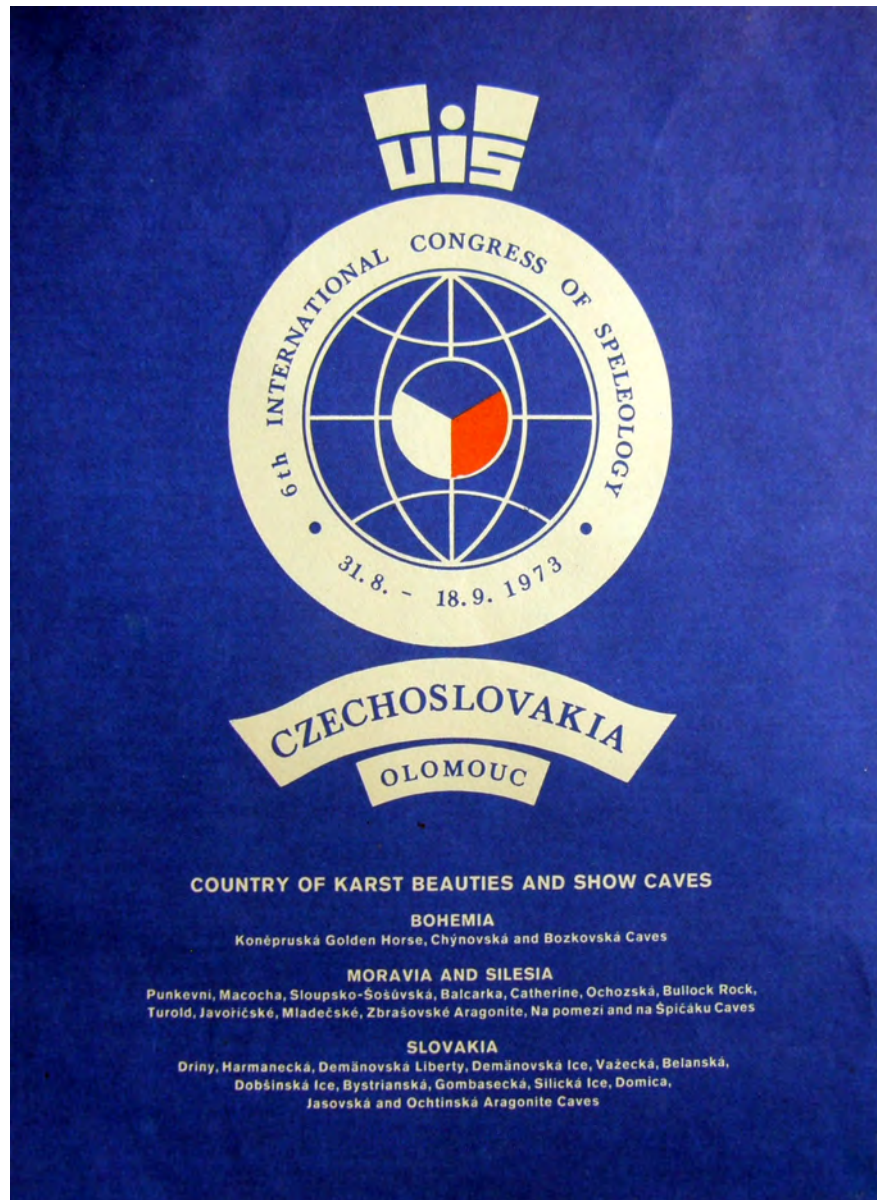
Příloha č. 11

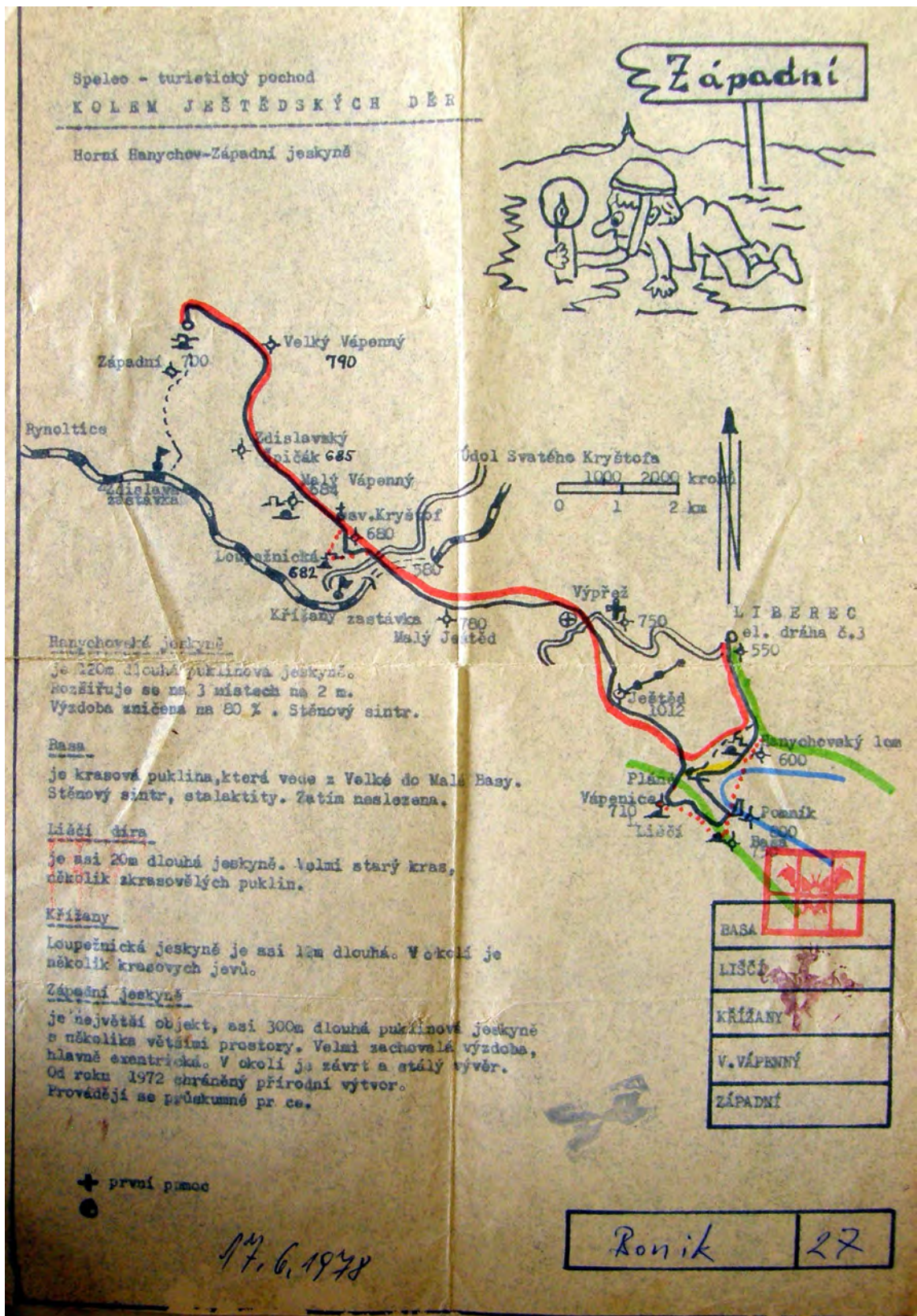


Příloha č. 12





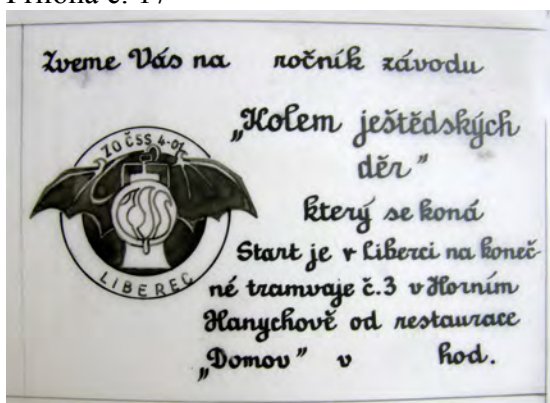




Příloha č. 16



Příloha č. 17



Příloha č. 18



Příloha č. 19



Příloha č. 20



Příloha č. 21



Příloha č. 22



Příloha č. 23

